

Nurmi-Sorilan osayleiskaavan tarkistus

# Maisemaselvitys

Tampereen kaupunki



14.12.2023

P48605

## Sisällys

Maisemaselvitys	4
1 Johdanto	4
1.1 Työn tavoitteet ja käytetyt menetelmät	4
2 Lähtökohdat	5
2.1 Selvitysalueen yleiskuvaus	5
3 Kaavatilanne	7
3.1 Maakuntakaava	7
3.2 Pohjois-Tampereen strateginen yleiskaava	8
3.3 Nurmi-Sorilan osayleiskaava	9
3.4 Selvitysalueen ympäristön kaavoja	12
4 Selvitysalueetta koskevat selvitykset ja suunnitelmat	13
4.1 Maisemaselvitykset	13
4.2 Kulttuuriympäristöä koskevat selvitykset	14
4.3 Suunnitelmat	14
5 Maiseman historia	14
5.1 Alueen asuttamisen vaiheita ja vaikutus maisemaan	14
5.2 Maiseman vaiheet	18
5.3 Viljelymaisema	19
5.4 Tieverkko ja asutus	19
6 Maisemarakenne	19
6.1 Topografia	20
6.2 Vedet	22
6.3 Kallioperä	23
6.4 Maaperä	24
6.5 Kasvillisuus	25
6.6 Maisematyypit	26
6.7 Nykyisen maankäytön suhde maisemarakenteeseen	26
7 Maisemakuva ja maiseman arvot	28
7.1 Maiseman nykytila	28

7.2	Maiseman arvot	31
7.3	Luontoarvot	37
7.4	Historiallisen ajan muinaisjäännökset	37
7.5	Maiseman häiriötekijät	39
8	Viher- ja virkistysverkko	41
9	Maisemalliset maankäyttösuositukset	41
9.1	Maiseman arvojen huomioon ottaminen maankäytön suunnittelussa	41
9.2	Suositukset	42
9.3	Maiseman kannalta erityisen kiinnostavat kohteet	45
10	Lainatut lähteet	50

*FCG Finnish Consulting Group Oy ("FCG") on laatinut tämän raportin FCG:n asiakkaan ("Asiakas") toimeksiannon ja ohjeiden mukaisesti. Tämä raportti on laadittu FCG:n ja Asiakkaan välisen sopimuksen ehtojen mukaisesti. **FCG ei ole vastuussa tästä raportista tai sen käytöstä suhteessa mihinkään muuhun tahoon kuin Asiakkaaseen.***

*Tämä raportti voi perustua kokonaan tai osaksi kolmansien osapuolten FCG:lle antamiin tietoihin tai julkisiin lähteisiin ja näin ollen tietoihin, joihin FCG:llä ei ole ollut vaikutusmahdollisuuksia. FCG toteaa nimenomaisesti, ettei sillä ole vastuuta sille annettujen virheellisten tai puutteellisten tietojen perusteella.*

*Kaikki oikeudet (mukaan lukien tekijänoikeudet) tähän raporttiin kuuluvat FCG:lle, tai Asiakkaalle, mikäli niin on sovittu FCG:n ja Asiakkaan välillä. Tätä raporttia tai sen osaa ei saa muokata tai käyttää uudelleen toiseen tarkoitukseen ilman FCG:n kirjallista lupaa.*

# Maisemaselvitys

## 1 Johdanto

Tämä maisemaselvitys on laadittu Nurmi-Sorilan osayleiskaavan tarkistustyön pohjaksi. Lisäksi se toimi erikseen laaditun maisema- ja viherverkkosuunnitelman yhtenä lähtökohtana.

Maisemaselvitys on laadittu FCG Finnish Consulting Group Oy:ssä Tampereen kaupungin toimeksiantosta. Tampereen kaupungilla työstä vastasivat yleiskaavapäällikkö Pia Hastio ja projektiarkkitehti Juha Mäkelä. FCG Finnish Consulting Group Oy:ssä työstä on vastannut maisema-arkkitehti Taina Tuominen. Työhön osallistuivat maisema-arkkitehti Ida Tammi sekä maisema-arkkitehti yo Elina Aydemir. Raportin valokuvat Ida Tammi ja Minttu Kervinen.

Työn tavoitteena oli päivittää osayleiskaavan tarkistusta varten kaavasuunnittelun edellyttämät tiedot maiseman historian, maisemarakenteen sekä maisemakuvan ja maiseman arvojen osalta vastaamaan nykypäivän tilannetta. Laadittujen selvitysten pohjalta tuotettiin lisäksi maankäyttösuositukset kaavoitustyön tueksi. Suosituksissa on otettu huomioon erilliselviksinä laadittujen rakennetun kulttuuriympäristön selvityksen, arkeologisen inventoinnin sekä luontoselvitysten tulokset. Suositusten avulla kaavassa pystytään osoittamaan rakentaminen siihen parhaiten soveltuville alueille, säilyttämään ja nostamaan esiin maiseman arvoja, kohokohtia ja tärkeitä näkymälinjoja osana alueen asuin ympäristön ja viherverkon vetovoimaa. Maisemarakenne, maa- ja kallioperä sekä maiseman ja kulttuuriympäristön arvot yhdessä maisemakuvatarkastelun kanssa muodostavat pohjan laadituille maankäyttösuosituksille.

Maisemaselvitys on tehty elokuun 2023 ja tammikuun 2024 välisenä aikana. Tätä maisemaselvitystä tukevat ja täydentävät erillisinä selvityksinä laaditut rakennetun kulttuuriympäristön selvitys (FCG/ Minttu Kervinen), arkeologinen inventointi (Heilu Oy/ Kalle Luoto) sekä luontoselvitykset (FCG/ Tiina Mäkelä ja SitoWise Oy/ Lauri Erävuori).

### 1.1 Työn tavoitteet ja käytetyt menetelmät

Ympäristö- ja maisemaselvityksen tarkoituksena on tarjota tietoa osayleiskaavoitusta, ja soveltuvin osin myöhemmin myös asemakaavoitusta varten.

Maisemaselvitys perustuu karttatarkasteluihin sekä lokakuussa 2023 tehtyyn maastoinventointiin. Muista lähteistä mainittakoon vuonna 2008 alueelle laaditun maisemaselvityksen (Tampereen kaupunki, 2008), maisema- ja viherverkkosuunnitelman (Tampereen kaupunki: Suunnittelupalvelut/Yleiskaavoitus, 2008) ja Pohjois-Tampereen strategista yleiskaavaa varten laaditut selvitykset, erityisesti Tampereen Aitolahden ja Teiskon kulttuuriympäristöselvitys (Tampereen kaupunki, 2015) muut alueelle laaditut selvitykset ja suunnitelmat sekä ympäristöministeriön julkaisu: ”Maisemanhoito – Maisema-aluetyöryhmän mietintö I” (Ympäristöministeriö, 1993). Selvityksessä käytettiin monipuolisesti Tampereen kaupungin toimittamaa selvitysaineistoa ja Tampereen kaupungin

rajapintojen kautta saatavaa paikkatietoaineistoa. Lisäksi hyödynnettiin avoimesti saatavilla olevaa Museoviraston, Maanmittauslaitoksen, Suomen ympäristökeskuksen sekä Pirkanmaan maakuntaliiton selvitys- ja paikkatietoaineistoa sekä muiden lähteiden paikkatietoa. Historiallista ilmakeu- ja kartta-aineistoa on myös hyödynnetty. Missä asiasta ei ole toisin mainittu, raportin valokuvat on otettu kesällä ja syksyllä 2023 FCG:n toimesta.

## 2 Lähtökohdat

### 2.1 Selvitysalueen yleiskuvaus



Kuva 1. Selvitysalueen sijainti aluerakenteessa

Selvitysalue sijaitsee Näsijärven rannalla Tampereen keskustasta noin 12 kilometriä koilliseen.

Etelässä selvitysalue rajautuu valtatiehen 9. Pohjoiseteläsuuntainen Kaitavedentie on Teiskon läpi Ruovedelle kulkeva seudullinen pääväylä, joka halkaisee Nurmi-Sorilan alueen. Selvitysalueen leveys itä-länsisuunnassa on suurimmillaan noin 3,5 km ja pohjois- eteläsuunnassa noin 2,2 km. Pinta-alaltaan alue on noin 6,55 km<sup>2</sup>.

Nurmi-Sorila on tällä hetkellä harvaan asuttu, alle tuhannen asukkaan alue. Vuonna 2020 ollut Nurmin alueella 361 ja Sorilassa 381 (Tampereen kaupunki, ei pvm). Vakituisen asutuksen lisäksi erityisesti rantavyöhykkeellä on myös loma-asutusta. Sekä asutus että palvelut ovat keskittyneet Nurmin ja Sorilan kyläkeskuksiin.

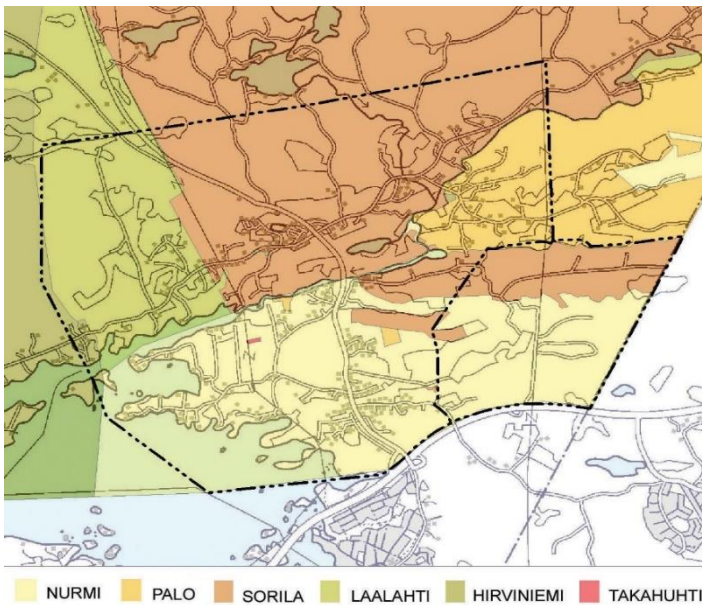
14.12.2023

KO

Nyt tarkasteltavaan osayleiskaavamuutosalueeseen sisältyy Nurmin lisäksi pieniä alueita Sorilan sekä Palon kylistä. Lisäksi Laalahden ja Sorilanjoen vesialueet ovat mukana kaava-alueessa. Noin puolet selvitysalueen maapinta-alasta on kaupungin omistuksessa.

Yleisilmeeltään Nurmi-Sorilan alue on maaseutumainen. Maiseman mittakaava vaihtelee suurimittakaavaisesta varsin pienipiirteiseen kulttuurimaisemaan. Alueen kulttuurimaisemalle tyypillisiä piirteitä ovat vanhat rakennusryhmät sekä metsäisten selänteiden reunustama avoin viljelymaisema. Merkittävän elementin maisemassa muodostavat Näsijärven lisäksi myös alueen muut vesistöt: Sorilanjoki sekä alueella virtaavat Näsijärveen laskevat purot, josta suurimmat ovat ”Merjanlahdenoja” ja ”Juoponlahdenoja” (epäviralliset nimet).

Kaava-alueen itäpuolelle jäävät Näätäsuon luonnonsuojelualue, Tarasten kiertotalousalue Oy sekä Tampereen Tarastejärven jätteenkäsittelyalue. Tarasten alueen poikki kulkee pohjoiseteläsuunnassa 110 kV ja 400 kV sähkölinjat (Fingrid, 2003).



*Kuva 2. Selvitysalueen kylät. Kartalla näkyvät vanhojen Nurmi-Sorilan ja Tarastejärven osayleiskaava-alueiden rajat (Tampereen kaupunki: Suunnittelupalvelut/Yleiskaavoitus, 2008)*

## 3 Kaavatilanne

### 3.1 Maakuntakaava

Pirkanmaalla on voimassa Pirkanmaan maakuntakaava 2040, joka on hyväksytty Pirkanmaan maakuntavaltuustossa 27.3.2017. (Pirkanmaan liitto, 2017) Maakuntakaavassa on esitetty suuret linjaukset koko maakunnan alueelle, ja se ohjaa kuntien kaavoitusta.

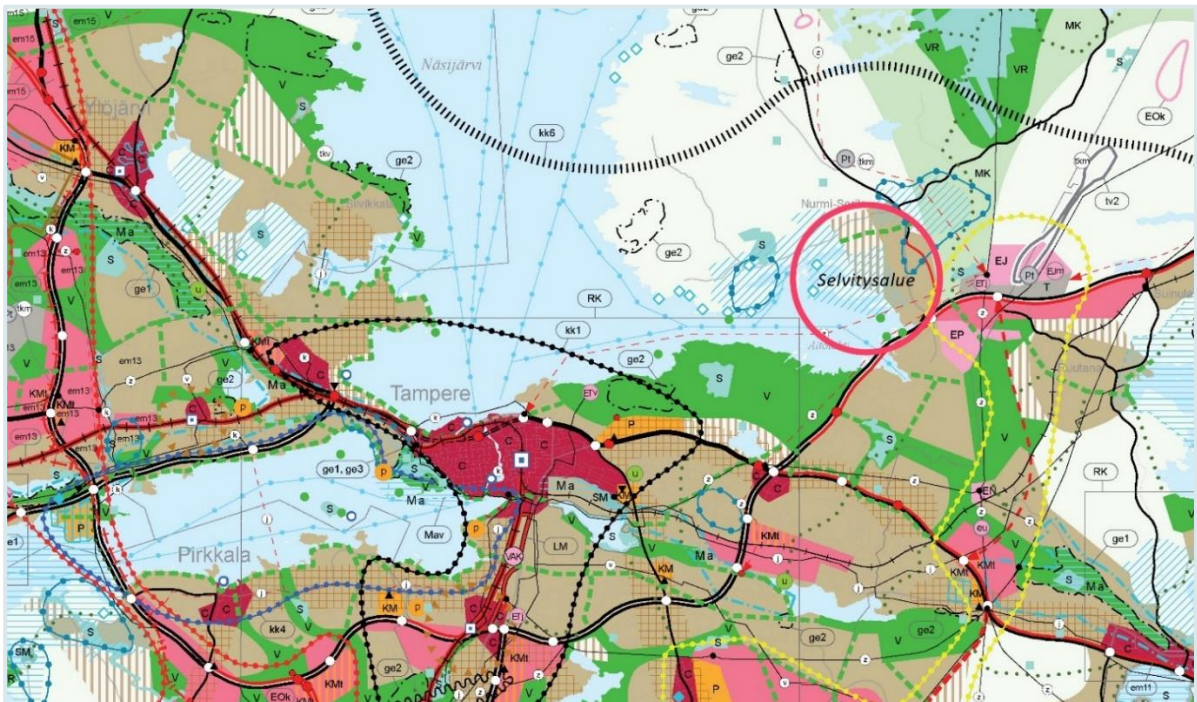
Maakuntakaavassa selvitysalueen itäpuoli on merkitty taajamatoimintojen alueeksi (ruskea väri), johon asuminen ja palvelut pääasiassa sijoittuvat. Maakuntakaavassa määrätään, että taajamatoiminnoille osoitettuja alueita tulisi kehittää eheyttämällä alueen yhdyskuntarakennetta. Näillä alueilla pyritään edistämään julkisten palveluiden saavutettavuutta parantamalla muun muassa joukkoliikennettä sekä kävelyn ja pyöräilyn yhteyksiä. (Pirkanmaan liitto, 2017)

Taajamatoiminnoille osoitetun alueen länsisivu on merkitty myös taajamatoiminnoille varatuksi, mutta ehdollisena (ruskea raidoitus). Nurmi-Sorilan alueen kehittäminen taajamatoimintojen alueena edellyttää kulttuuriympäristön arvojen huomioon ottamista sekä suunnittelussa että toteutuksessa. Lisäksi alueen poikki pohjoisetäsuunnassa kulkevan vanhan tieyhteyden varrelle sijoittuvien taajamatoimintojen kehittämisen on oltava riittävän pitkällä, jotta myös ehdolliseksi merkittyä aluetta voidaan alkaa kehittää ja kytkeä osaksi alueen yhdyskuntarakennetta. (Pirkanmaan liitto, 2017)

Maakuntakaavassa lähes koko kaavoituksen kohteena oleva alue on merkitty maakunnallisesti arvokkaaksi kulttuurimaisemaksi. Kuten ehdolliseksi merkityn taajama-alueen kehittämisen määräyksessäkin on esitetty, tulee tätä aluetta kehittää turvaten kohteen luonnon ja kulttuuriympäristön arvot. Huomiota on kiinnitettävä erityisesti avointen maisematilojen säilymiseen ja uusien rakennusten sijoitteluun. Maakunnallisesti arvokkaan kulttuuriympäristö -merkinnän (sininen raidoitus) lisäksi Nurmin ranta-alueelle on merkitty kaksi maakunnallisesti merkittävän rakennetun kulttuuriympäristön kohdetta (sinireunaiset laatikot). Rakennusperinnön arvojen säilyttäminen ja turvaaminen on näillä alueilla määrätty kaavassa. (Pirkanmaan liitto, 2017)

Nurmin alueen pohjoissivulle on kaavaan osoitettu Sorilanjoen suuntaisesti viheryhteys vihreällä katkoviivalla. Suunnittelussa on huomioitava ympäristön laatu sekä paikan merkitys osana ekologista verkostoa. Tarkemmassa suunnittelussa tulee tarkentaa viheryhteyden sijainti ja varmistaa sen riittävä leveys. Alueen eteläpuolelle on kaavassa merkitty virkistysalueita vihreillä pisteillä. Nämä alueet on maakuntakaavan mukaan varattava yleiseen virkistykseen ja ulkoiluun. Virkistysalueilla on kiinnitettävä huomiota ympäristön laatuun ja luonnon monimuotoisuuteen. (Pirkanmaan liitto, 2017)

Nurmin alueen koillissivulle on merkitty arkeologisen perinnön ydinalue (sininen nauha). Muinaisjäännösalueet sekä näiden suoja-alueet on otettava huomioon suunnittelussa. Myös mahdollinen liittymisen arvokkaiisiin maisema-alueisiin ja maisemallinen sijainti tulee ottaa huomioon aluetta kehitettäessä. (Pirkanmaan liitto, 2017)



Kuva 3. Ote maakuntakaavasta, johon on ympyröity selvitysalueen sijainti

## 3.2 Pohjois-Tampereen strateginen yleiskaava

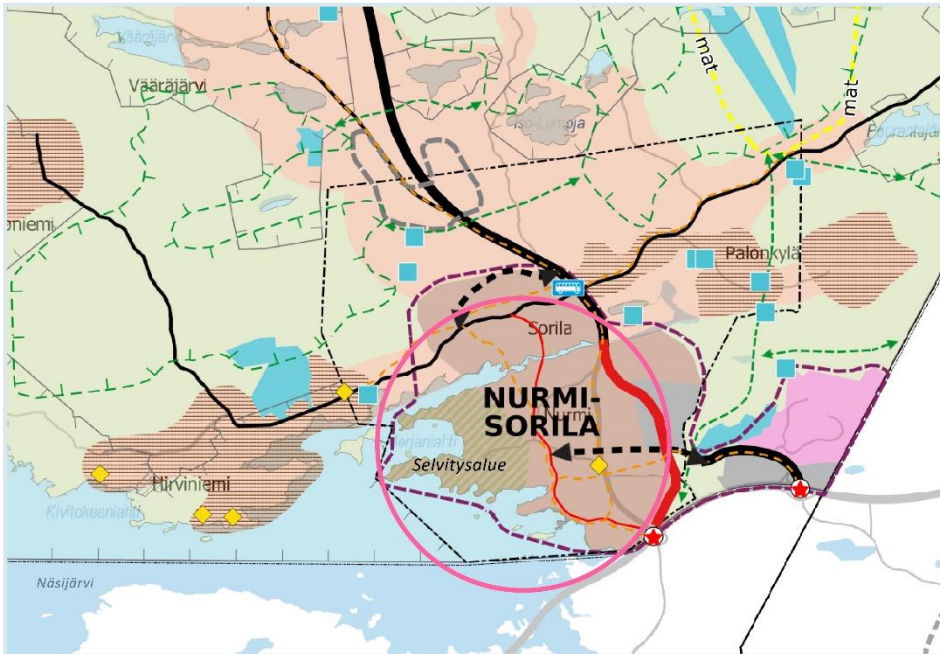
Tampereen kaupunginvaltuusto hyväksyi Pohjois-Tampereen strategisen yleiskaavan vuonna 2021 ja kaavasta tuli lainvoimainen 25.11.2022 (Tampereen kaupunki, 2022). Yleiskaava toimii kunnan yleispiirteisenä maankäytön suunnitelmana ja ohjaa rakentamisen ja toimintojen sijoittelua.

Yleiskaavassa selvitysalue on osoitettu suureksi osaksi asumiseen. Kaavassa vihreällä raidoitettua aluetta (valtaosa selvitysalueesta) on tavoitteena kehittää asuinrakentamisen alueena. Lähtökohtana kehittämisessä tällä alueella ovat alueen viher- ja virkistysverkko, kulttuuriympäristö, ekologiset yhteydet sekä luontoarvot. Kaavan mukaan alueelle voidaan sijoittaa asumista, sekä yritys-, työskentely-, ja teollisuustiloja mikäli ne eivät aiheuta ympäristöhäiriöitä. (Tampereen kaupunki, 2022)

Yleiskaavassa alueen poikki pohjoiseteläsuunnassa kulkee uusi pääkokoojakatu, joka näkyy kapeana punaisena viivana. Tämän rinnalla kulkeva oranssi katkoviiva esittää kehitettävää pyöräily- ja kävelyreittiä. Nykyinen ”kylänraitti” Kaitavedentie näkyy kaavakartassa harmaana paksumpana viivana. Tämän itäpuolelle on merkitty paksu punainen viiva esittää uuden seudullisen pääväylän paikkaa (kehitettävä Kaitavedentien osuus), Nurmin keskusta-alueen ohikulkutietä. Kehitettävät valtatie 9 liittymät on merkitty tähdellä. Mustat katkoviivoitetut nuolet esittävät uusia liikenneyhteystarpeita. Keltaiset laatikot merkkäavat matkailukohteita. Kaitavedentien varrella sijaitsevan kohdalla on nykyisin Nurmin alueen kaupallinen keskus, jossa on muun muassa kauppa ja huoltoasema. (Tampereen kaupunki, 2022)



Yleiskaavassa on lisäksi lähelle Nurmi-Sorilan selvitysalueen itärajaa esitetty vihreällä katoviivalla tarve ekologiselle yhteydelle. (Tampereen kaupunki, 2022)



Kuva 4. Ote Pohjois-Tampereen strategisen yleiskaavan yhdyskuntarakennekartasta, johon selvitysalueen sijoittuminen on ympyröity.

### 3.3 Nurmi-Sorilan osayleiskaava

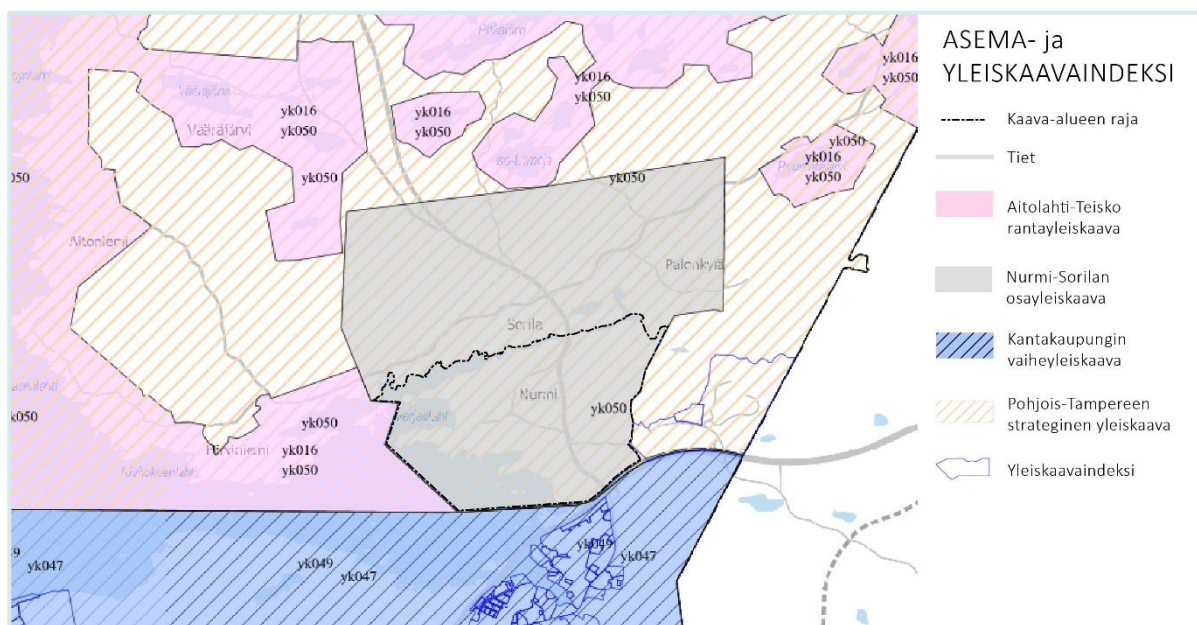
Nurmi-Sorilan voimassa oleva kaava hyväksyttiin 17.8.2015 ja se on tullut voimaan 12.12.2016. Osayleiskaavan aluerajaus sijoittuu Näsijärven rannalle, noin 12 kilometriä Tampereen keskustasta koilliseen. Alue asettuu valtatie 9 pohjoispuolelle ja ulottuu Kaitavedentien molemmille sivuille sisältäen alueita Nurmista, Sorilasta sekä Aitoniemestä. (Tampereen kaupunki, 2016)

Vuonna 2022 kaupunginhallitus päätti tarkistaa Nurmi-Sorilan osayleiskaavan. Tämä johtui tarpeesta siirtää golf-toiminnot kaava-alueelle, mikä voimassa olevan osayleiskaavan mukaan ei ole mahdollista. Kaavaan tuleva muutos vaikuttaa myös alueen muuhun maankäyttöön, kuten asukasmäärään, liikeneratkaisuihin ja maisemaan. (Tampereen kaupunki, 2023)

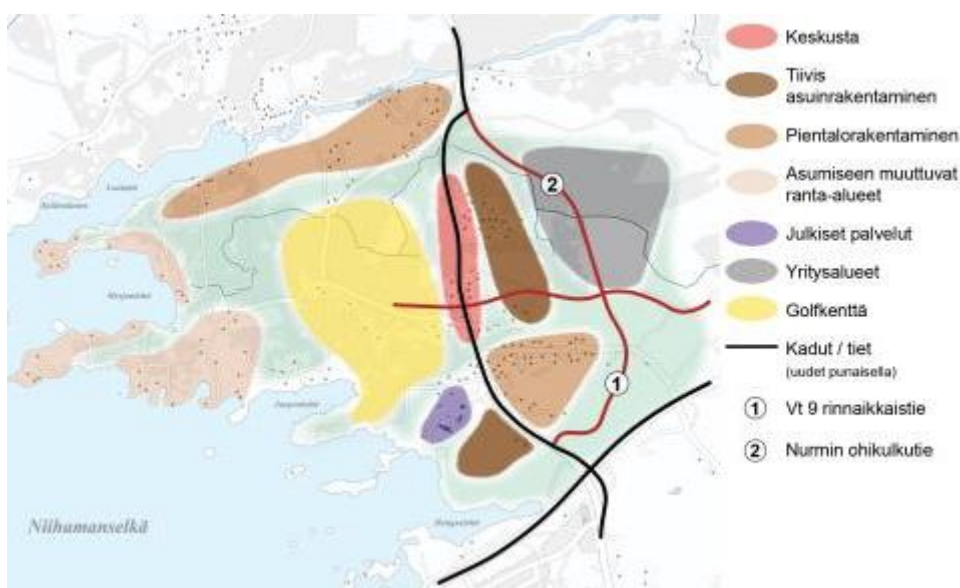
Uusi kaava-alue käsittää voimassa olevan osayleiskaavan eteläpuolisen osan, joka rajautuu pääasiassa Nurmin alueelle Sorilanjoen ja valtatie 9 väliin.

14.12.2023

KO



Kuva 5. Asema- ja yleiskaavaindeksi. Karttaotteesta näkyy voimassa olevan Nurmi-Sorilan osayleiskaava-alue harmaalla ja vuoden 2022 päätöksen perusteella tarkennetun osayleiskaava-alueen raja mustalla pistekatkoviivalla. Ohuet siniset rajaukset kartalla esittävät asemakaavoitettuja alueita.

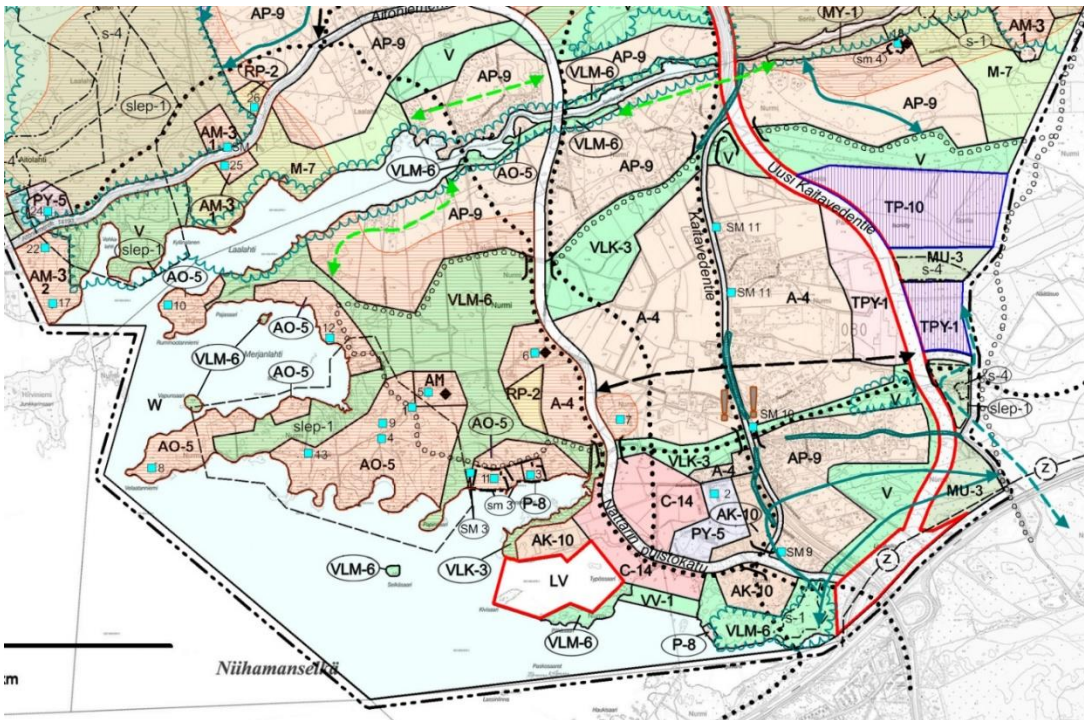


Kuva 6. Osayleiskaavan suunnittelun pohjaksi valittu rakennevaihtoehto C. (Tampereen kaupunki, 2023)

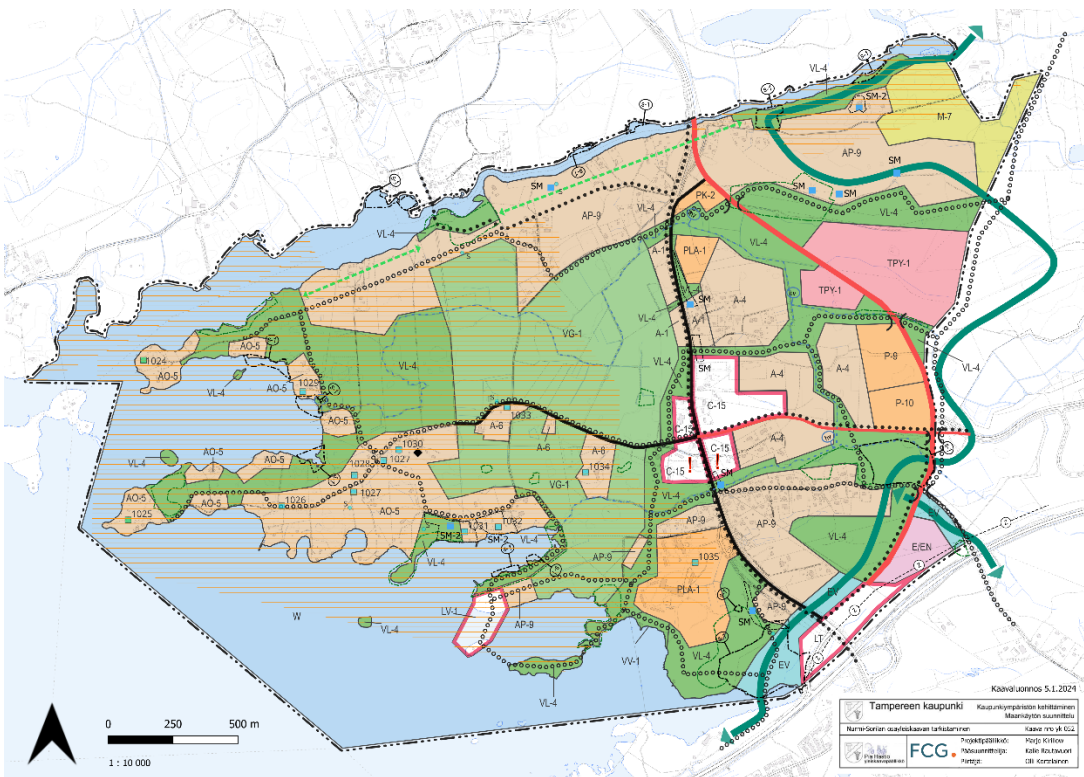
Tampereen kaupunki laati vuonna 2015 hyväksytyyn Nurmi-Sorilan osayleiskaavatyön pohjaksi ympäristö- ja maisemaselvityksen (Tampereen kaupunki, 2008), sekä maisema- ja viherverkkosuunnitelman (Tampereen kaupunki: Suunnittelupalvelut/Yleiskaavoitus, 2008).

14.12.2023

KO



Kuva 7. Ote voimassa olevasta osayleiskaavasta



Kuva 8. Uusi osayleiskaava luonnos 5.1.2024

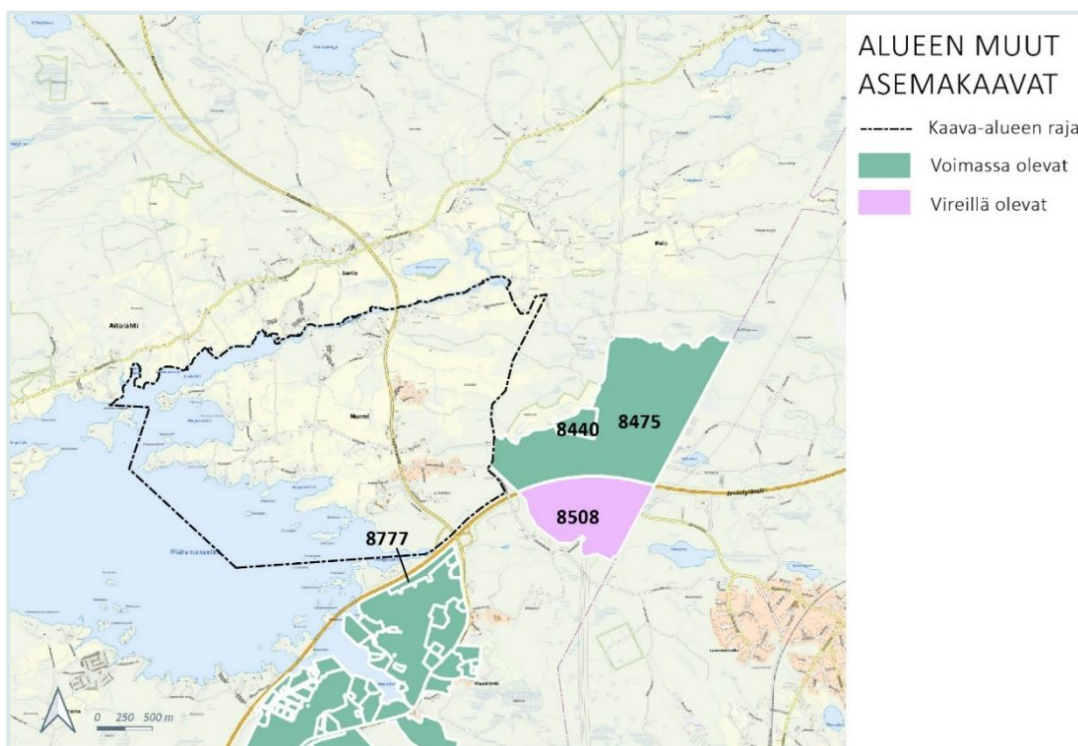
### 3.4 Selvitysalueen ympäristön kaavoja

Selvitysalueen itäreunassa, Kangasalan kunnan rajaan rajautuen on kaksi voimassa olevaa asemakaavaa. Tarasten Kiertotalousalueelle on laadittu asemakaava (nro. 8475), joka on hyväksytty vuonna 2016. Alueelle on kaavatyön yhteydessä laadittu selvityksiä hulevesistä, luonnosta, maa- ja kallioperästä, muinaisjäännöksistä liikenteestä, katujen tilavaraustarpeista sekä yritysvaikutuksista. Lisäksi Tarasten Kiertotalousalueen luoteispuolella sijaitsevalle Näätäsuon alueelle on laadittu ympäristön hoitosuunnitelma.

Näätäsuota reunustavan alueen ja tontin, jolla sijaitsee Tammervoima Oy:n voimala, asemakaava (nro. 8440) on hyväksytty vuonna 2012. (Tampereen kaavoitusyksikkö, 2023).

Molemmissa asemakaavoissa Tarasten alueen ympärille, länsisivulle on merkitty suojaviheralueita (EV ja EVS), jotka tulee säilyttää pääosin puustoisina. Näillä alueilla sekä maisemoidaan aluetta, että suojataan ympäröivän alueen luontoa. Tarasten Kiertotalousalueen asemakaavassa on myös määrätty, että valtatielle 9 näkyvien alueiden maisemalliseen ja kaupunkikuvalliseen ulkonäköön tulee kiinnittää huomiota. Lisäksi jätteen loppusijoitusalueet tulee maisemoida jätteen loppusijoituksen päätyttyä ympäristöluvan ehtojen mukaisesti. (Tampereen kaavoitusyksikkö, 2023)

Tarasteen asemakaava-alueiden ja valtatie 9 eteläpuolelle sijoittuu tämän selvityksen laadinnan aikana vireillä ollut Olkahinen, Aitovuori asemakaava (nro 8508), jonka tavoitteena on luoda edellytykset yritys- ja työpaikka-alueen perustamiselle sekä kehittää seudullista ulkoilureittiä ja ekologista yhteyttä Nurmi-Sorilan ja Kangasalan Ruutanen välillä. Kaavatyö käynnistettiin vuonna 2018, mutta se ei ole aloitusvaiheen jälkeen edennyt (Tampereen kaupunki, 2018). Lisäksi valtatie eteläpuolella on vuonna 2022 hyväksytty asemakaavan muutos (nro. 8777), joka määrää valtatie ja Olkahisen asuinalueen väliin jäävän suojaviheralueen paikan. (Tampereen kaupunki, 2023)



Kuva 9. Selvitysalueen läheisyydessä olevat muut asemakaavat

## 4 Selvitysalueetta koskevat selvitykset ja suunnitelmat

### 4.1 Maisemaselvitykset

Osayleiskaavatyön pohjaksi laaditut Nurmi-Sorilan ympäristö- ja maisemaselvitys (Tampereen kaupunki, 2008) sekä maisema- ja viherverkkosuunnitelma (Tampereen kaupunki: Suunnittelupalvelut/Yleiskaavoitus, 2008) ovat yli 10 vuotta vanhoja. Ympäristö- ja maisemaselvitysraporttia tarkistettiin kuitenkin osin vuosina 2013–2014 joidenkin tietojen vanhentumisen tai täydentymisen vuoksi.

Osana osayleiskaava-aineistoa laadittiin lisäksi Tampereen teknilliselle yliopistolle/ Arkkitehtuurin koulutusohjelma diplomityö, joka käsittelee järvellisyyttä Nurmi-Sorilan alueella:

Järvellisyys esikaupunkialueella - esimerkkinä Tampereen Nurmi-Sorila. Diplomityö 3/2008, Anna-Maija Sohn (Sohn, 2008).

Pohjois-Tampereen strategisen yleiskaavan (tuli lainvoimaiseksi 25.11. 2022) yhteydessä laadittiin viherharrakenneselvityksen ja luonnonsuojeluohjelman lisäksi:

- Pohjois-Tampereen viherrakenneselvitys 2019
- Tampereen kaupungin luonnonsuojeluohjelma 2012

## 4.2 Kulttuuriympäristöä koskevat selvitykset

Voimassa olevan Nurmi-Sorilan osayleiskaavan kulttuuriympäristön selvitykset ovat:

- Aitolahden kulttuuriympäristöinventointi, 4/2007
- Nurmi-Sorilan osayleiskaava-alueen arkeologinen inventointi 2006
- Nurmi-Sorilan osayleiskaava-alueen arkeologinen täydennysinventointi 2010

Pohjois-Tampereen strategisen yleiskaavan kulttuuriympäristön selvitykset ovat

- Pohjois-Tampereen historiallisen ajan asuinpaikkojen arkistoselvitys 2020
- Tampereen Aitolahden ja Teiskon kulttuuriympäristöselvitys 2015
- Tampereen Aitolahden ja Teiskon rakennuskulttuuri 2008

## 4.3 Suunnitelmat

Suunnitteilla olevan valtatie 9 välillä Tampere-Orivesi kehittämishankkeen tarkoituksena on parantaa tien liikenteellistä sujuvuutta sekä turvallisuutta. Hankkeessa on muun muassa tarkoitus poistaa tasoliittymät, rakentaa uusia eritasoliittymiä sekä parantaa jo olemassa olevia. Yksi parannettavista eritasoliittymistä on selvitysalueella sijaitseva Aitovuoren eritasoliittymä. Samalla suunnitellaan toimenpiteitä meluhaittojen pienentämiseksi. (Väylävirasto, 2021)

Vuonna 2010 tehdyn ELY-keskuksen laatiman yleissuunnitelman mukaan Aitovuoren suunniteltu eritasoliittymä on parannettavan tiejakson maisemallisesti merkittävimpiä kohteita. Aitovuoren eritasoliittymään ollaan yleissuunnitelman mukaan suunniteltu kiihdytyskaistat ja moottoritien päälle sijoittuva kiertoliittymä. Yleissuunnitelman mukaan ratkaisu ”perustuu Nurmi-Sorilan osayleiskaavatyön vaihtoehtoon ”Järvi kaupunki”, jossa Aitovuoren eritasoliittymästä lähtee uusi Nurmin kiertävä maantieluokainen tieyhteys”. Suunnitelman mukaan voidaan moottoritien päälle rakennettavan kiertoliittymän avulla yhdistää moottoritien rampit sekä kaikki kolme muuta väylää yhteen liittymään. (Väylävirasto, 2021)

# 5 Maiseman historia

## 5.1 Alueen asuttamisen vaiheita ja vaikutus maisemaan

Viimeisimmän jääkauden jäänteinä selvitysalue oli pitkään veden peitossa. Vielä n. 688 ekr Ancyliusjärvi peitti alleen laajoja alueita, kuten Sorilanjoen laakson ja Nurmin länsiosan kutakuinkin nykyiseen Kaitavedentiehen saakka.

Selvitysalueella on ollut asutusta jo esihistoriallisella ajalla. Tunnetuista kivikautisista asuinpaikoista Nurmi-Sorilan aluetta lähimmät sijaitsevat Hirviniemen Kesossa. Kivikauden esinelöytöjä on tehty muun muassa Nurmista ja Palosta. Löydösten perusteella voidaan päätellä, että alueella on jo noin

14.12.2023

KO

2000-1900 eKr. raivattu metsää ja laidunnettu karjaa. Pirkanmaalla nykyisen kyläasutuksen juuret yltävät rautakauden kulttuuriin ja myöhempi asutus on peittänyt tai tuhonnut aiemmat kulttuurikerrokset. Ensimmäiset talot Nurmin alueelle on todennäköisesti rakennettu 1300-luvulla.

1500-luvulla vakiintunut sarkajakoon perustuva vainiojärjestys edellytti tilallisilta yhteistoimintaa. Sen seurauksena 1600- ja 1700-luvuilla asutus tiivistyi ja alkoi muodostua ryhmäkylä. Myöhemmin 1700- ja 1800-luvulla Isojakoon liittyvien järjestelyjen seurauksena ryhmäkylät alkoivat hajaantua. Nurmin ryhmäkylän tiedetään sijainneen Juoponlahden pohjoispuolella (Kuva 10). Huomattava osa isojaon myötä määräytyneistä asuinpaikoista viljelyksineen sekä niiden välistä tiestöä on säilynyt nykypäivään asti (Kuva 11).



*Kuva 10. Juoponlahden pohjoispuolen arvokasta kulttuuriympäristöä. Vasemmalla puuston takana sijaitsee Aitolahden työväentalo (entinen kantatila Juopo 1500-luvulta). Kuvassa oikealla näkyy veneitä Juoponlahden Nurmirannalla. Nurmin vanhan kylään kuului lisäksi mm. Vanha Kokki (myöhemmin Saarenkanta), joka jää kuvarajauksen ulkopuolelle.*



*Kuva 11. Nykyinen Nurmintien sijainti vastaa edelleen historiallisen kyläraitin linjausta.*

1800-luvun lopulla väestömäärä kasvoi voimakkaasti, viljelymenetelmät kehittyivät ja karjanhoito lisääntyi. Samoihin aikoihin rautatieyhteyden myötä Näsijärven alueelle tuli huvila-asukkaita Etelä-Suomesta. Näsijärvellä alkoi säännöllinen laivaliikenne ja huviloita tuli myös Aitolahden rannoille. Nurmissa huvilakaudesta muistuttavat edelleen Niemenkärki Velaatanniemessä (1914, Birger Federley) sekä Charpantier'n huvila eli Pellas Rumootanniemessä (1902, Josef Renggli). Seuraava merkittävä rakentamisen kausi oli sotien jälkeinen jälleenrakennuskausi, jolloin Nurmi-Sorilaan rakennettiin asuinrakennusten lisäksi pieni lomamökkiihdyskunta Sorilanjoen pohjoisrannalle. 1900-luvun lopulla maaseutuun Nurmiin alkoi kehittyä esikaupunkityyppistä ympäristöä.



*Kuva 12. Huvilakauteen liittyvä Niemenkärki vuodelta 1914, kuvattu syksyllä 2023.*



14.12.2023

KO



Kuva 13. Ote Tammerkosken seudun kartasta 1600-luvulta (D.V. Ekman; Tampereen kaupungin arkisto). Kartassa näkyvät mm. Laalahti, Sorila, Palo, Partola ja Nurmi sekä Takahuhdista alueelle johtava tie.

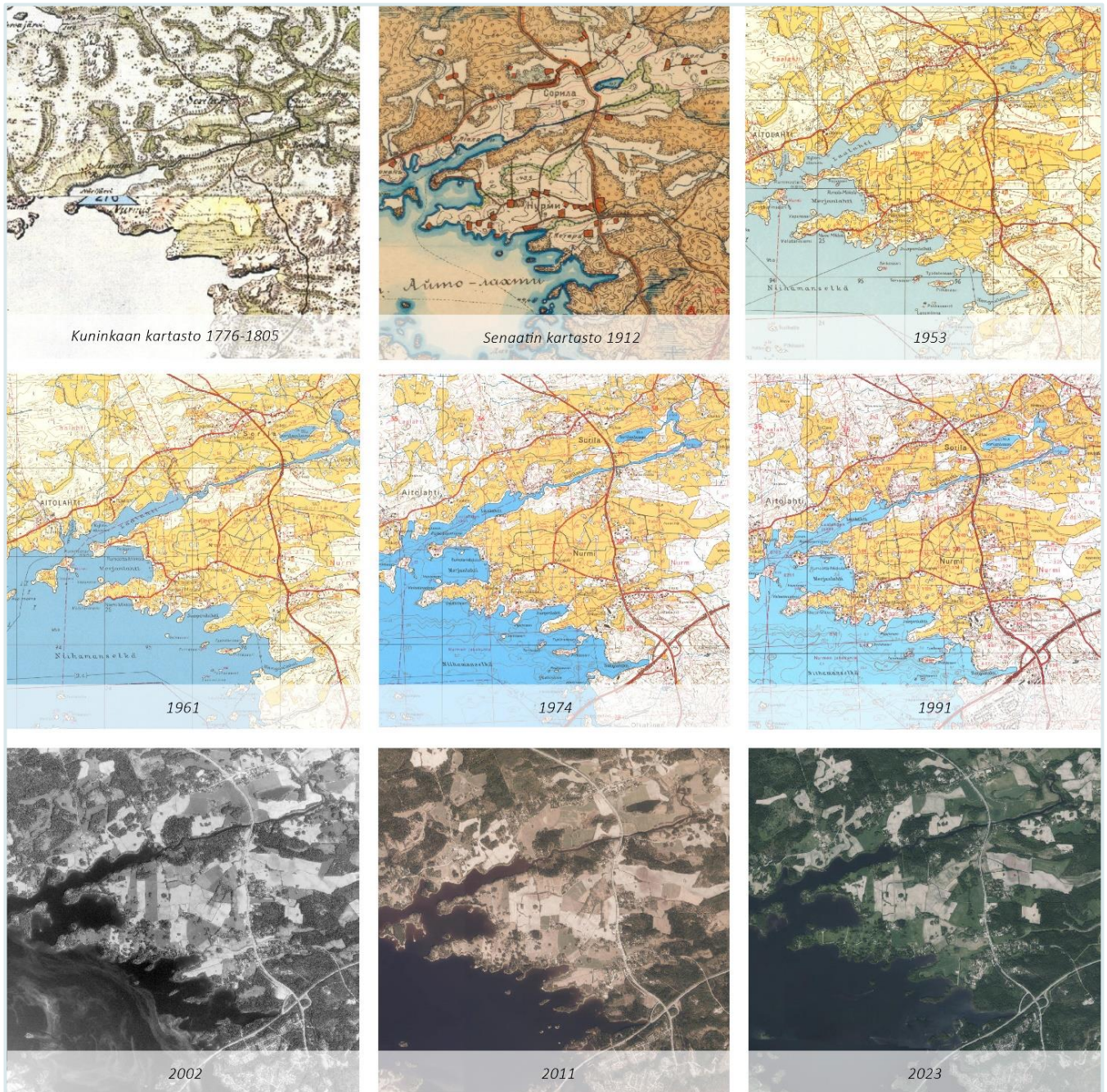


Kuva 14. Vanha traktori Niemi-Mikkolan tilakeskuksen (tilakeskus alun perin 1500-luvulta) sivurakennuksen edustalla, Nurmintie 182/185. Tilakeskuksen päärakennuksessa on nykyisin yhdistystoimintaa ja tilan muonamiehen mökillä asutaan ympärivuotisesti. (Tampereen kaupungin kaupunkiympäristön kehittäminen, 2008)

14.12.2023

KO

## 5.2 Maiseman vaiheet



Kuva 15. Kooste eri aikakausien kartoista ja ilmakuvista. Nopealla vilkaisulla maisemassa vuosien mittaan tapahtuneet muutokset ovat varsin pieniä aikajänteeseen nähden. Ilmakuvat: Maanmittauslaitos. Kartat: vanhatkartat.fi

## 5.3 Viljelymaisema

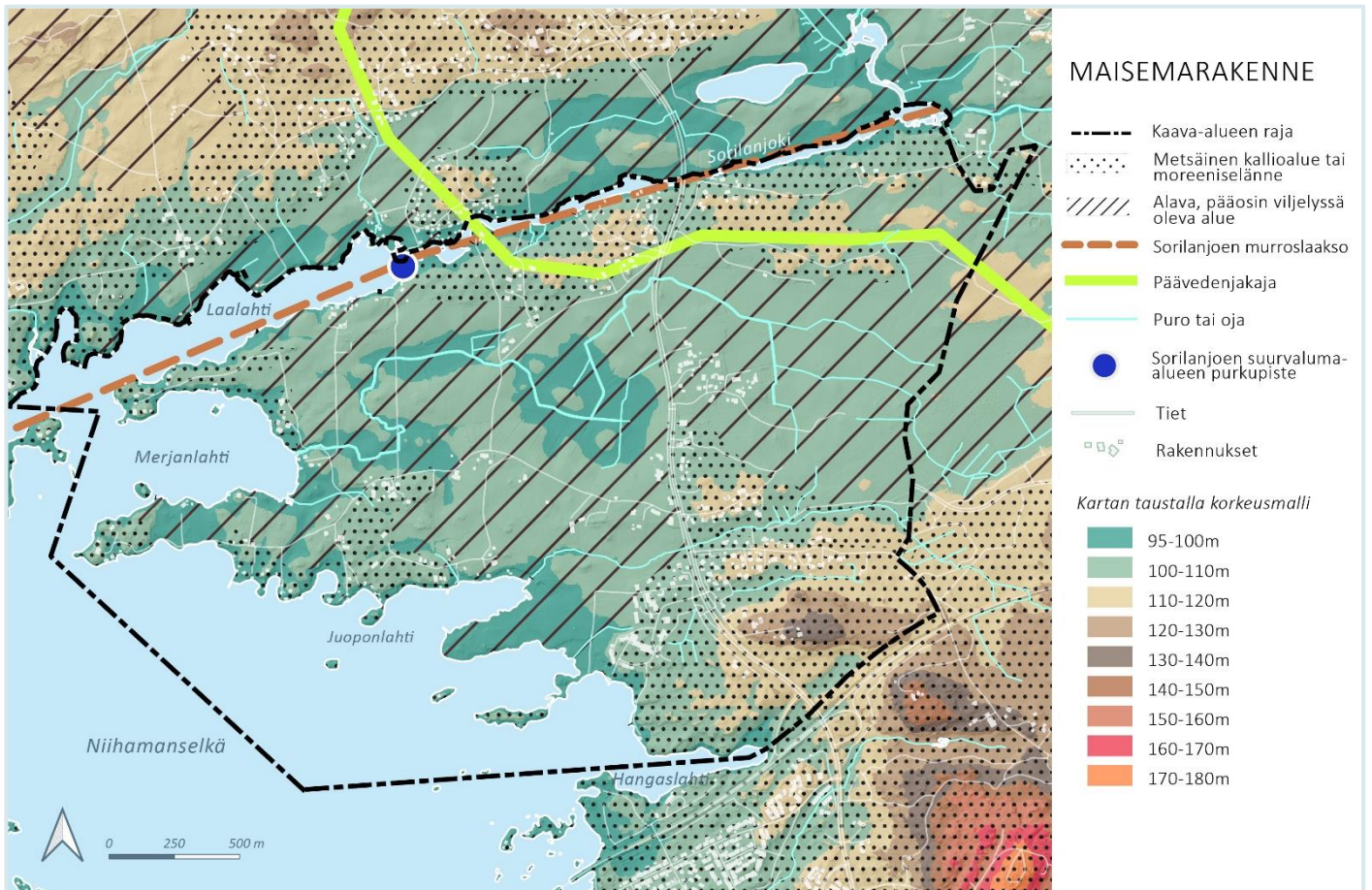
Kuninkaan kartastosta näkee, että selvitysalueella Nurmissa on harjoitettu maanviljelyä samoilla alueen osilla, jotka edelleen ovat viljeltyjä jo 1700-luvun puolella. Senaatin kartastossa viljelyala on jo varsin lähellä nykytilannetta. Pellot ulottuvat kartan mukaan vesirajaan saakka. ”Merjanlahdenojan” ja ”Juoponlahdenojan” reunoilla on melko leveät niittykaistaleet, mahdollisesti tulva-alueella. Myöhemmän ajan kartoilla rantaviivaa reunustaa lähes kauttaaltaan kapea puustoinen vyöhyke. Viljelypinta-ala on 2000-luvulla vähitellen jonkin verran pienentynyt, mutta maiseman tilallinen hahmo on edelleen varsin hyvin säilyneenä helposti tunnistettavissa.

## 5.4 Tieverkko ja asutus

Nurmin alueen poikki pohjoiseen Sorilan puolelle johtavan nykyisen Kaitavedentien linja hahmottuu jo Kuninkaan kartastossa selkeästi päätienä, samoin Lauritanhua ja Nurmintie pienempinä tieyhteyksinä. Sorilan puolella Aitoniementie on myöskin hahmotettavissa kartalta. Erityisesti Senaatin karttaa vertaamalla 1900-luvun ja 2000-luvun karttoihin on tieverkon perushahmo säilynyt hyvin samanlaisena 1970-luvulle saakka – suureksi osaksi jopa nykypäivään saakka. 1970-luvulla Valtatie 9 yhteys Tampereen ja Oriveden välille valmistui selvitysalueen eteläosalle ja muutti maisemaa selvitysalueen eteläosassa. Sorilan puolella Aitoniementien jatkeena länteen linjattu Pulesjärventie on muuttanut tieverkon osalta maisemaa jo aiemmin. Nurmintien varrella on ollut asuinpaikkoja jo 1700- ja 1800-luvulla. Asutus on sijoittunut nauhamaisesti teiden varsille, osittain aivan rantaan. Alueella on säilynyt vanhaa rakennuskantaa, jotka kokonaisuutena, yhdessä ympäröivän maiseman kanssa muodostavat kulttuurihistoriallisesti ja maisemallisesti arvokkaan aluekokonaisuuden.

## 6 Maisemarakenne

Maisemarakenteen osatekijöihin kuuluu alueen topografia, kallio- ja maaperä, vesistöt ja kasvillisuus. Ihmiset ovat muokanneet maisemaa ja myös maisemarakenne on muuttunut seurauksena ihmisen toiminnasta. Ihmisen vaikutus maisemaan ilmenee muun muassa alueen infrastruktuurissa kuten ties- tössä, rakentamisessa sekä erilaisissa maankäytön muodoissa kuten pelloissa.



Kuva 16. Maisemarakenne

## 6.1 Topografia

Selvitysalueen korkeussuhteet vaihtelevat noin +95-140 metrin välillä korkotason painottuessa kuitenkin +95-110 metrin tuntumaan. Matalimpia alueita ovat Sorilajoen laakson suhteellisen kapea rantavyöhyke, Merjanlahteen ja Juoponlahteen laskevia puroja ("Merjanlahdenoja" ja "Juoponlahdenoja" epävirallisilta nimiltään) ympäröivät laaksot sekä Näsijärven rannat, erityisesti Juoponlahden eteläpuolinen niemi. Näsijärven vedenpinnan keskimääräinen korkeus on +94.5-95.5 metriä. Maasto nousee selvitysalueella sekä pohjoisessa Sorilajoen pohjoispuolella, että etelässä ja idässä. Maisemaelementtien suunta on selvästi idästä länteen ja sen vahvin elementti on Sorilajoen murroslaakso. Maaston korkeimmat kohdat sijoittuvat selvitysalueen eteläosaan, valtatie 9 eritasoliittymän tuntumaan, Lintukallion alueelle. Täällä maasto kohoaa 140 metrin tuntumaan saakka. Kartalla etelässä, varsinaisen kaava-alueen ulkopuolella sijaitseva Aitovuori kohoaa noin 180 metrin korkeuteen. Selvitysalueen pohjois- ja eteläosan osin kalliiset selänteet ovat pääasiassa metsäisiä.

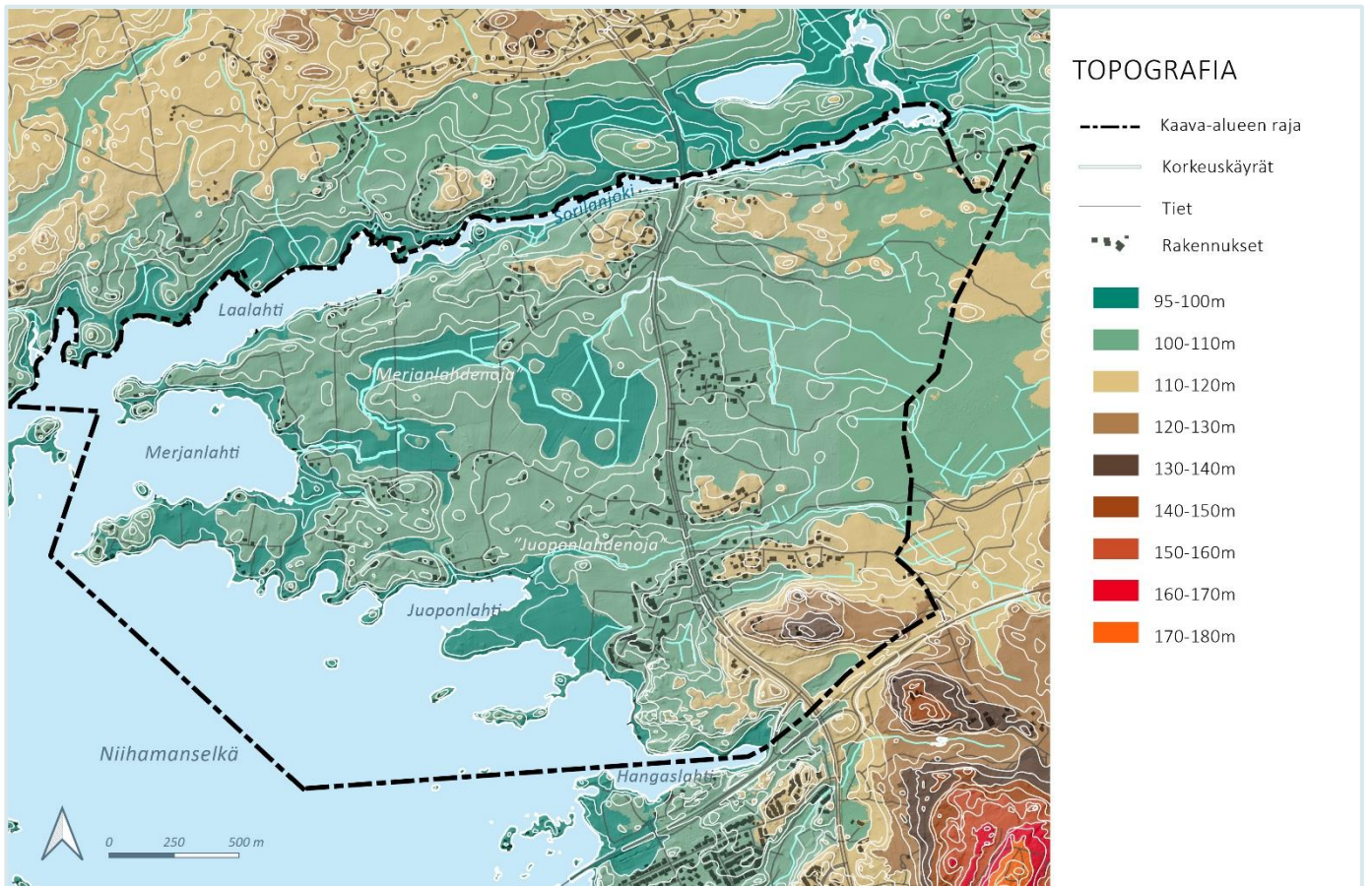


*Kuva 17. Sorilanjokilaakson maisemaa Kaitavedentien sillalta katsottuna.*

Selvitysalueen suhteelliset korkeusvaihtelut ovat suurimmillaan yli 40 metriä. Kuitenkin Nurmin alueen korkeusvaihtelut pitäytyvät suurimmalla osalla aluetta alle kymmenessä metrissä. Alavat alueet ovat nykyisin pääosin viljelysmaata. Loivapiirteisen topografian ja avoimen maiseman vuoksi alueella avautuu pitkiä ja avaria näkymiä. Jyrkimmät rinteet painottuvat selvitysalueen pohjois- ja eteläosiin, joissa myös maaston korkeimmat alueet sijaitsevat. Lintukallion alueen lisäksi jyrkän teitä on muun muassa Sorilanjoen rannoilla sekä Niihamanselälle ulottuvien niemiä kärjissä. Jyrkät rinteet muodostavat merkittävän maisemaelementin ja rajaavat tilaa.



*Kuva 18. Adventtikirkon rakennusten länsisivulla avautuvaa peltomaisemaa. Kuvan keskelle sijoittuva peltoaukea jatkuu Juoponlahden eteläpuoliselle niemelle saakka. Vasemmalla Näsijärven vesipinta pilkottaa puuston lomasta ja oikealla avautuvat näkymät kohti Nattarin ja huoltoaseman ympäristön asutusta.*



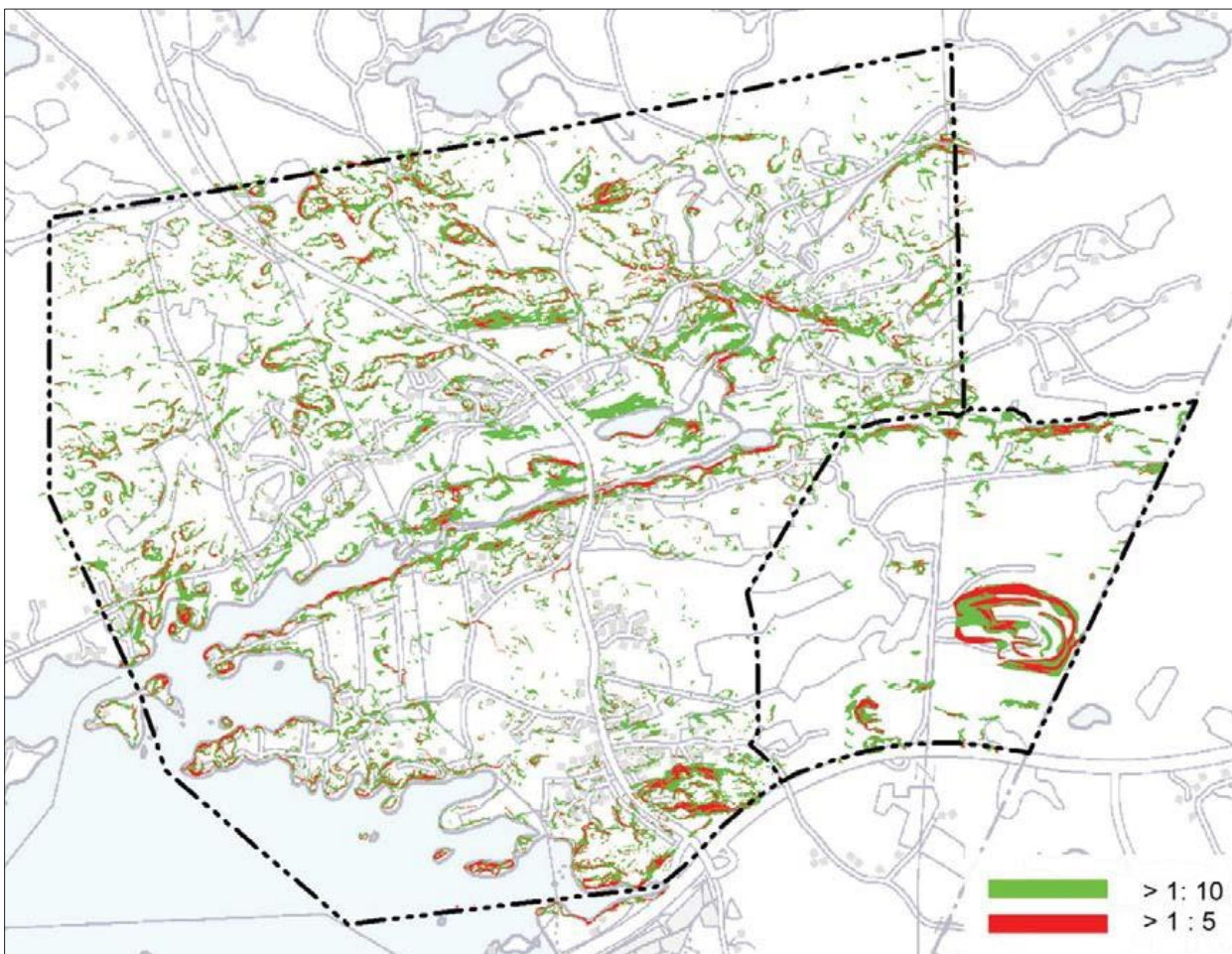
Kuva 19. Topografiakartta osoittaa, että suurin osa alueesta on loivapiirteistä alankoa. Korkokuvassa hahmottuu myös pienipiirteisyyttä, mikä on luonteenomaista erityisesti kulttuurihistoriallisia arvoja omaavalle Juoponlahden ja Merjanlahden väliselle alueelle.

## 6.2 Vedet

Selvitysalueeseen liittyy kaikkiaan 12 päävaluma-alueetta, joiden pinta-ala on yhteensä noin 66 km<sup>2</sup>. Tästä puolet sijaitsee kokonaan Sorilanjoen eteläpuolisella alueella. Lisäksi alueeseen liittyy runsaasti ranta-alueita. Näsijärven lahtia, joihin osayleiskaavan muutosalue rajautuu lännessä, lukuun ottamatta järvet/ lammet ovat kooltaan pieniä. Varsinaisella kaava-alueella järviä ei ole. Avo-uomia alueella sen sijaan on runsaasti – koko valuma-alueetta tarkasteltaessa kaikkiaan noin 90 km.

Osayleiskaavan muutosalueella avo-ojat toimivat tärkeänä virtaus- sekä tulvareittinä. Avo-ojien merkitys erityisesti nykyisillä laajoilla peltoalueilla on suuri, sillä nämä ojat ovat syviä ja leveitä, jolloin myös niiden kapasiteetti on suuri. Tämän vuoksi myös niiden merkitys hulevesien hallinnassa on huomattavan suuri.

Kaava-alueen hulevesistä on laadittu erillinen selvitys kaavoitustyön pohjaksi.



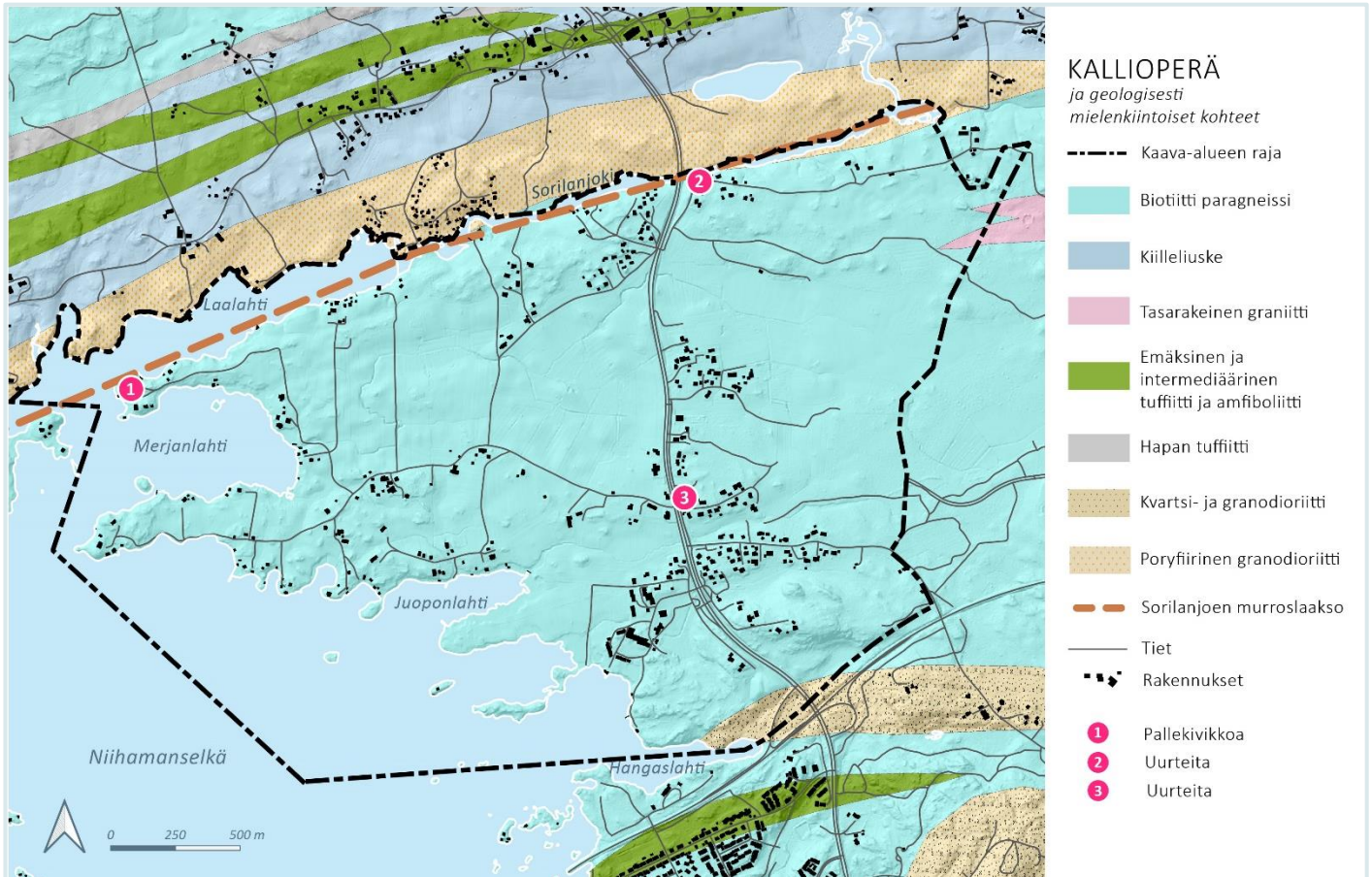
*Kuva 10. Rinteiden kaltevuudet: jyrkimmät rinteet erottuvat kartalla punaisella. Kartalla vanhojen Nurmi-Sorilan ja Tarastenjärven osayleiskaava-alueiden rajat. (Tampereen kaupunki, 2015)*

### 6.3 Kallioperä

Tampereen seudulla tyypillisiä kivilajeja ovat erilaiset sedimenttikivet eli kerrostumalla muodostuneet kivilajit. Kivilajeista koostuva kallioperä muodostaa maastolle korkokuvan, joka on merkittävä osa maisemanrakennetta, sekä vaikuttaa paikallisilmastoon ja vesisuhteisiin sekä maaperän ravinteikkuuteen ja alueen kasvillisuuteen. Selvitysalueella kallioperä on käytännössä kokonaan Biotiitti paragneissia. Happamat, huonosti rapautuvat kivilajit kuten gneissit muodostavat niukkaravinteista ympäristöä.

Selvitysalueelle tyypillistä on lisäksi Sorilanjokea myötäilevä koillis-kaakkosuuntainen kivilajien suuntautuneisuus. Maisemassa tämä on havaittavissa erityisesti Sorilanjoen ja Laalahden kohdalla

sijaitsevan murroslaakson kohdalla. Selvitysalueen pohjoispuolella tämä kivilajien suuntautuneisuus on erityisen selkeästi havaittavissa kallioperäkartassa.



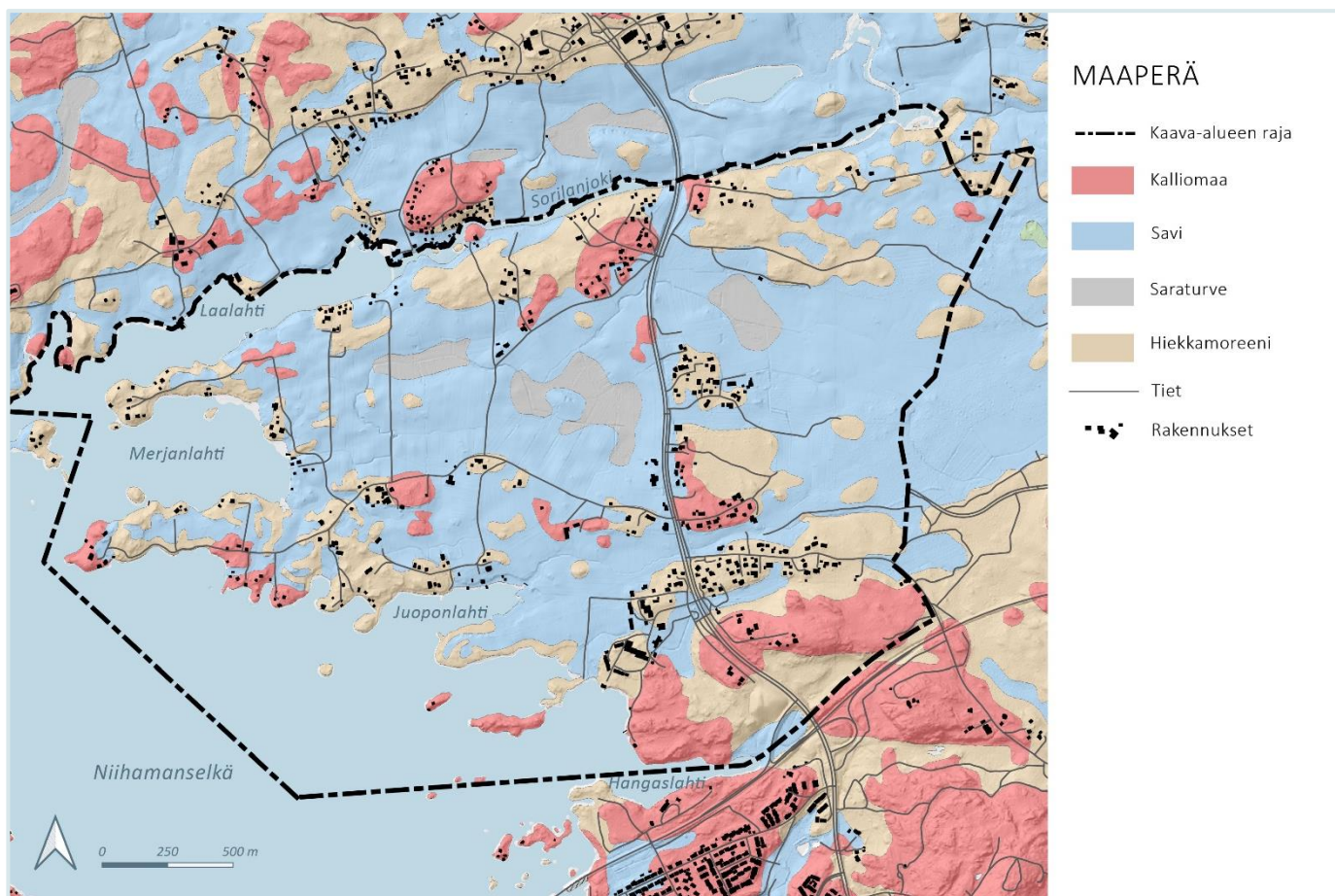
Kuva 20. Kallioperä ja geologisesti mielenkiintoiset kohteet

## 6.4 Maaperä

Maalajien syntytapojen vuoksi niiden sijainti noudattelee tyypillisesti maastonmuotoja ja korkosuhteita. Myös selvitysalueella on huomattavissa, että maastoltaan alavat osat ovat pääasiassa savimaata. Savimaat ovat ravinteikkaita, ja tyypillisesti niille on ennen raivattu peltoja. Tämä pätee myös selvitysalueella. Ravinteikkuuden lisäksi pidättävät hienojakoiset maalajit tyypillisesti myös vettä viljelylle edullisella tavalla. Selänteille noustaessa muuttuvat myös maalajit rakeisemmiksi ja vähäravinteisemmiksi.

Selvitysalueella savimaat ovat pääasiassa peltomaana ja rakentaminen sekä metsät sijoittuvat tyypillisesti hiekkamoreeni- tai kallioselänteille. Alueella on myös joitakin saraturvelaikkuja, jotka eloperäisenä maana soveltuvat huonosti rakentamiseen. Selvitysalueen saraturpeiset alueet ovat osin metsää ja osin viljelyskäytössä.



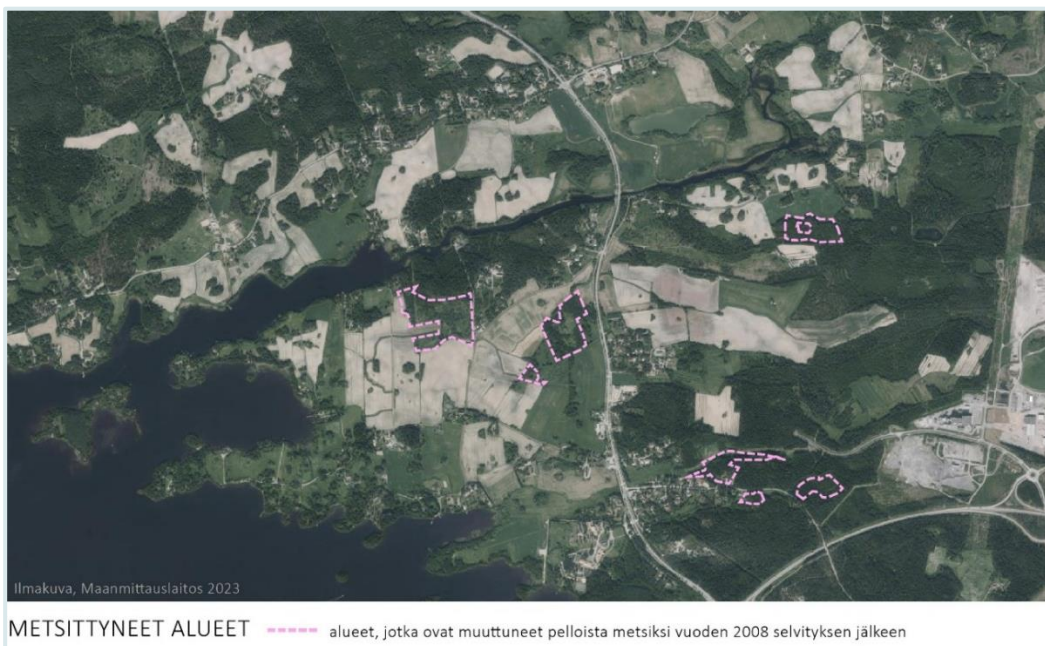


Kuva 21. Maaperä selvitysalueella on savivoittoista.

## 6.5 Kasvillisuus

Selvitysalue on suureksi osaksi peltoa tai niittyä, jota rikkovat paikoin kivikkoiset metsäsaarekkeet. Monin paikoin näissä metsäsaarekkeissa kasvaa muun muassa perinnemaisemakohteille tyypillisiä kasveja. Pohjoisessa Sorilanjoen varren ja etelässä Lintukallion kallio- ja hiekkamoreenimailla kasvavat alueen laajimmat yhtenäiset metsät. Juoponlahden pohjoispuolella, rannan ja Nurmintien välissä maisema on pienipiirteistä ja avoimet niityt vuorottelevat asutuksen ja metsiköiden kanssa. Alueelle tyypillistä ovat kuusiaidat, jotka paikoin ympäröivät puutarhoja tai reunustavat teitä.

Nurmissa niemienväliä rantavyöhykkeet ovat puustoisia. Osuuksia, jossa pelto tai niitty ulottuu rantavyöhykkeeseen saakka ei juuri ole. Keskeisillä alueen osilla suurialaiset pellot ovat keskeisessä asemassa muodostaen laajan avoimen maisematilan.



*Kuva 22. Vuoden 2023 ilmakuvassa rajattuna alueet, jotka ovat muuttuneet pelloista metsiksi vuoden 2008 maisemaselvityksen laatimisen jälkeen*

## 6.6 Maisematyypit

Ympäristöministeriön maisema-aluetyöryhmän mietinnössä (Ympäristöministeriö, 1993) Suomi on jaettu luonnon- ja kulttuurimaiseman piirteiden perusteella kymmeneen maisemamaakuntaan. Selvitysalue kuuluu maisemamaakuntajaossa Hämeen viljely- ja järvimaan ja tarkemmassa seudullisessa jaotelmassa Keski-Hämeen viljely- ja järviseuutuun. Alueelle tyypillistä ovat viljavat ja kumpuilevat viljelymaat, vesistöt, pitkittäisharjut sekä vanha asutus. Tyypillisesti maisema on alueella pienipiirteistä. Selvitysalueelta pohjoiseen mentäessä alkaa maisemassa näkyä Pohjois-Hämeen järvisuudulle tyypillisiä piirteitä, kuten lukuisat pienet järvet, laaksojen rikkomat kallio- ja moreenimaat sekä harva asutus.

Selvitysalueen maisemakuva on pitkän kehitysjakson muovaama. Alueen pohjoisosassa sijaitseva Laalahden-Sorilanjoen murroslaakso on syntynyt jo ennen jääkautta. Jääkauden vaikutus alueen maisemaan on nähtävissä maastonmuodoissa ja kallioperässä. Ihmisen vaikutus alueella näkyy enemmän lähihistoriassa tapahtuneissa muutoksissa maisemaan.

## 6.7 Nykyisen maankäytön suhde maisemarakenteeseen

Selvitysalueella rakentaminen sijoittuu suurimmaksi osaksi perinteiseen tapaan hiekkamoreeni- tai kalliomaalle, selänteiden reunoille ja rannoille – alueille, jotka soveltuvat hyvin rakentamiseen.

Pääosa alueen palveluista ja asutuksesta sijoittuu Kaitavedentien ympäristöön. Kaitavedentien linja kulkee valtatieltä (V9) Lintukallion kautta Nurmin laaksoon, josta se jatkuu melko suoraan pohjoiseen. Pohjoisessa se ylittää selänteen sekä Sorilanjoen. Nurmin alueella Kaitavedentie sijoittuu historialliselle

14.12.2023

KO

tielinjalle. Nurmintie ja Laurintanhua muodostavat pääyhteydet länteen Näsijärven rannan asutukselle. Nurmintieltä johtaa tasaisin välein kohtisuoria yhteyksiä pohjoiseen, Laalahden rannan asutusta kohti. Osa pohjoispuolen asutuksesta on saavutettavissa ainoastaan peltoteitä pitkin. Kovapäätie ja Rumootantie toimivat pääyhteyksien jatkeina. Alueen pienemmät tieyhteydet sijoittuvat pääasiallisesti peltoalueiden reunoille, metsän rajaan ja asutusten tuntumaan.

Selvitysalueen tiheimmin rakennettu pientaloalue sijoittuu Lintukallion pohjoispuolelle, Lintukallion ja ”Juoponlahdenojan” (epävirallinen nimi Juoponlahteen laskevalle ojalle) välimaastoon, metsäiseen ympäristöön, levittäytyen Kaitavedentien molemmille puolille. Kaitavedentien länsipuolella sijaitsee Suomen adventtiseurakunnan asuin- ja palvelualue, jossa on kirkko, koulu, päiväkotia, seurakuntatalo ja vanhusten palvelutalo (Nurmikoti) sekä rivitaloasutusta. Aluetta ympäröi kuusiaidat ja siihen liittyvät rakennukset ulottuvat aivan rannan tuntumaan.

Nurmin ”keskusta” sijoittuu ”Juoponlahdenojan” pohjoispuolelle, Kaitavedentien, Nurmintien sekä Salosentien risteysalueen ympäristöön. Keskustassa on huoltoasema, ruokakauppa ja sen yhteydessä muuta liiketilaa. Alueella on lisäksi omakotitaloja, leikkipaikka sekä puutarhamyymälä. Tästä 500 metriä pohjoiseen sijaitsee toinen omakotitalovaltainen asuinalue Heinontien ja Kaitavedentien risteuksen tuntumassa.

Nurmin pohjoispuolella, Laurintanhuan ja Sorilanjoen väliin jäävän metsäiseen selänteen reunavyöhykkeeseen tukeutuu asutusta, joka painottuu metsän reunaan. Rakennukset ovat eri ikäkausilta peräisin, osa 2000-luvulta. Osa asutuksesta on loma-asutusta.

Nurmin vanhin asutus sijoittuu hajanaisesti Nurmintien varteen, Juoponlahden pohjoisrannalle ja Merjanlahden pohjois- ja eteläpuolisten niemiin yhteyteen.

Valtaosa selvitysalueesta on avointa peltomaisemaa. Maatilselvityksen (ProAgria Etelä-Suomi ry, 2018) mukaan alueella oli vuonna 2017 kaksi aktiivimaatila (maatiloja, jotka ovat maataloushallinnon rekisterissä aktiivitiloina, eli harjoittavat maatalouselinkeinoja). Alueella voi lisäksi olla aktiivisia yhdistyksiä, jotka harjoittavat maanviljelyä. Nurmin peltoalueet kuuluvat Pirkanmaan maakuntakaavan 2040 taustaselvityksen ”Hyvät ja yhtenäiset peltoalueet Pirkanmaalla” (Pirkanmaan liitto, 2014) mukaan 458 hehtaarin kokoiselle yhtenäiselle peltoalueelle. Tavoitteina on, että hyviä ja yhtenäisiä peltoalueita ei oteta ilman erityisiä perusteita taajamatoimintojen käyttöön.



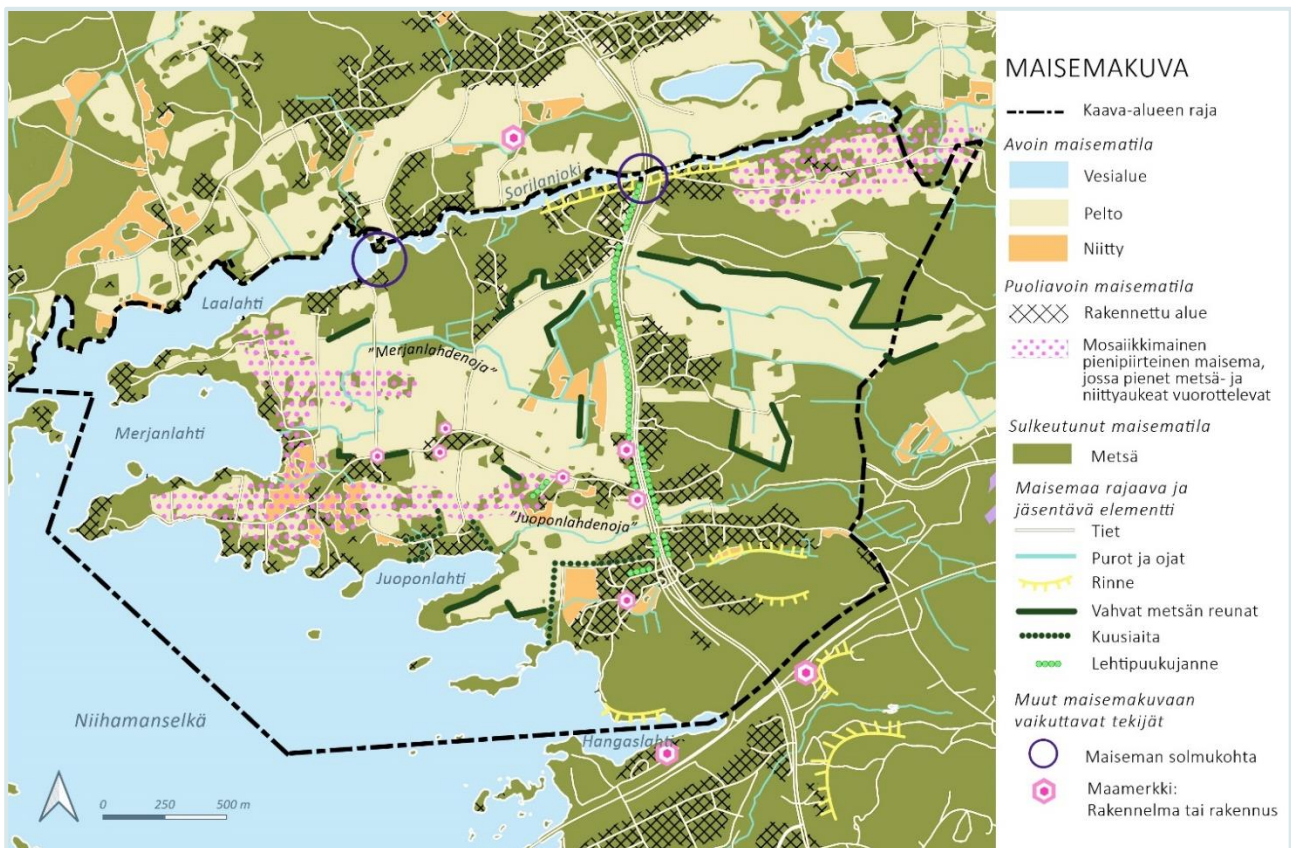
*Kuva 23. Nurmin keskustassa, Kaitavedentiellä sijaitsee huoltoasema.*

## 7 Maisemakuva ja maiseman arvot

### 7.1 Maiseman nykytila

Alueen maisemassa on vahvasti esillä savimaille syntynyt viljelymaisema. Viljelymaiseman lisäksi tyyppillisiä piirteitä alueella ovat Näsijärven rantoja reunustavat kapeat metsäiset vyöhykkeet, jotka jatkuvat lähes yhtenäisenä nauhana rantaviivaa myötäillen. Erityisesti selvitysalueen länsireunassa on pienipiirteistä, mosaiikkimaista maisemaa, jossa pienet metsälaidut ja peltoalat vaihtelevat. Alueeseen liittyy myös merkittäviä kulttuurihistoriallisia arvoja. Lisäksi suunnittelualueen etelä- ja pohjoisosassa selänteiden laajemmat, yhtenäiset metsäalueet muodostavat paikoin vahvan reunavyöhykkeen avoimelle viljelymaisemalle.

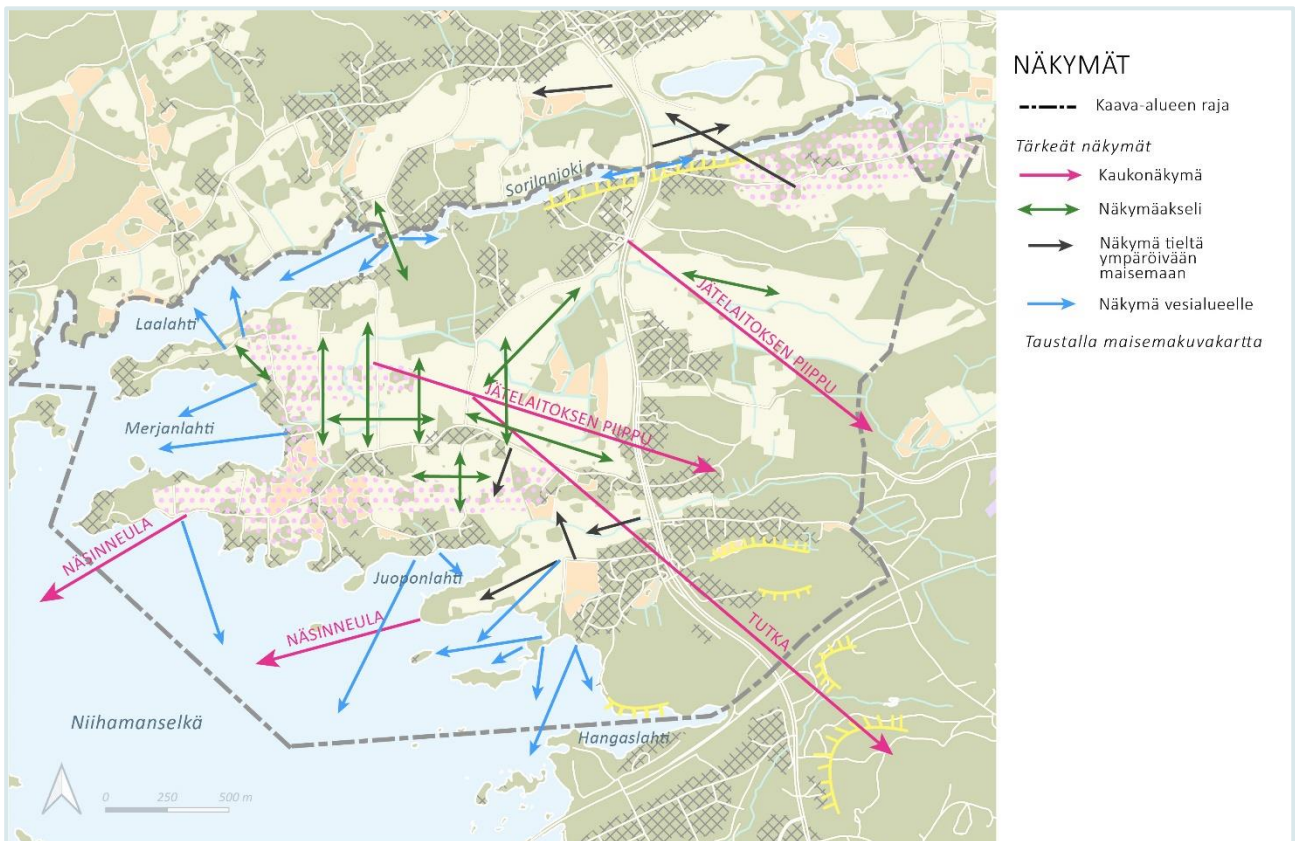
Rakentaminen alueella on pääsääntöisesti välttävää, luonteeltaan maaseutumaisesta. Peltomaisemaan sijoittuvat rakennusryhmät painottuvat metsäisten alueiden reunamille. Tiiviimpi rakentaminen sijoittuu alueen itälaidalle sijoittuvan Kaitavedentien läheisyyteen. Rakennukset eivät varsinaisesti rajaa tietilaa, vaan muodostavat Kaitavedentien varrelle asumiskeskittymien sarjan. Kaitavedentie on luonteeltaan maantiemäinen, eikä muodosta tiiviimmin rakennetulle alueelle kyläraittia. Tieltä avautuu näkymiä ympäröivään kulttuurimaisemaan.



Kuva 24. Maisemakuva

Nurmin kyläkeskus sijoittuu Kaitavedentien varteen. Keskuksessa on palveluita, kuten kauppa, postin noutopiste, huoltoasema sekä pankkiautomaatti. Vanhoissa kartoissa Nurmin kyläkeskus on merkitty Juoponlahden pohjoisrannan tuntumaan ja voidaan siis päätellä kylän painopisteen siirtyneen myöhemmin nykyiseen paikkaansa Kaitavedentien varteen. Nurmin eteläosassa on tarjolla kaupallisten palvelujen lisäksi muita palveluja kuten palvelutalo, adventtiseurakunnan kirkko sekä kristillinen koulu ja päiväkot. Maisemassa maamerkkejä muodostavat kauemmaksi näkyvät rakenteet. Vahvoja aiheita muodostavat myös puurivit ja -kujanteet sekä kuusiaidat. Jälkimmäiset liittyvät pihapiireihin. Kaitavedentiellä koivurivit erottavat ajorataa jalankulun ja pyöräilyn reitistä.

Avointa viljelymaisemaa rajaa paikoin vahva metsän reuna, joka voimistaa tilan tuntua. Selvitysalueen länsiosassa maasto on kumpuilevaa, maisema enemmän rikkonaista ja varsin pienipiirteistä. Pihapiirit ja niihin liittyvä puutarhamainen kasvillisuus sekä kuusiaidat värittävät maisemaa. Vesi on lähellä, mutta kapea metsäkaistale seurailee rantaviivaa rajoittaen näkymiä järveen. Rannat ovat osin rakennettuja, vaikkakin rakentaminen on hyvin väljää.



Kuva 25. Maisemaan avautuvat näkymät

Nurmin keskiosien laajat peltoaukeat ja tasainen maasto mahdollistavat pitkiä näkymiä alueen sisällä eri suuntiin. Näkymiä avautuu muun muassa Nurmintien varrella sijaitsevaan Kokin ja Kovapään tilakeskuksia kohti sekä pihapiireistä toiseen. Osa pihapiireistä on hyvin suljettuja asutuksia ympäröivän puuston vuoksi. Kuitenkin esimerkiksi Kovapään rakennuksista sekä Lauritanhuan pohjoispuolella sijaitsevista pihapiireistä näkymät avautuvat peltoalueiden yli. Selvitysalueen korkeimpia olemassa olevia rakennuksia edustavat viljankuivurit. Muita kookkaita maamerkkejä ei ole.



*Kuva 26. Kovapään pihapiirin navetta (vasemmalla) ja punainen lato (oikealla) toimivat maamerkkeinä viljelymaisemassa.*

Kaitavedentidoneelta avautuu näkymiä pienvesien purolaaksojen pitkin. Ojat erottuvat maisemassa niitä reunustavan kasvillisuuden avulla. Purojen vesipinta on vain harvoissa paikoissa, esimerkiksi Lauritanhuan ojan ylittävän sillan kohdalla havaittavissa. Pitkiä näkymiä peltojen yli avautuu lisäksi Nurmintieltä, Kovapäantieltä ja Rumootantieltä eri suuntiin.



*Kuva 27. Näkymä Kaitavedentieltä länteen Juoponlahteen johtavan ojan yli kohti Näsijärviä. Järven pinta pilkottaa puuston lomasta taustalla. Kuvassa näkyy lisäksi Kaitavedentien välikaistan koivuistutuksia.*

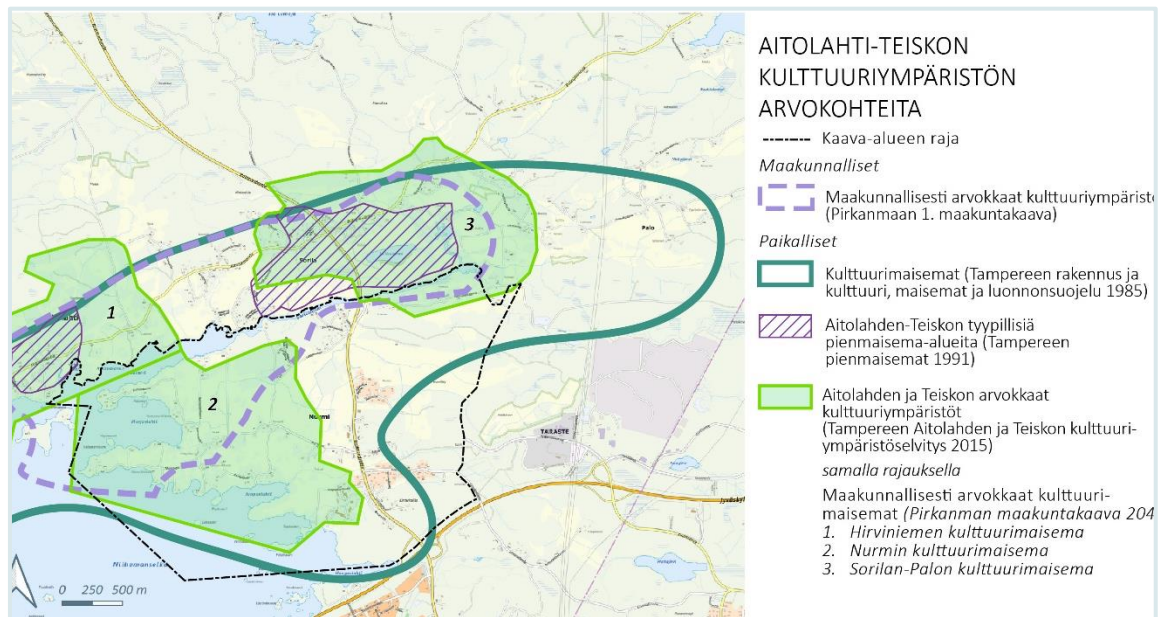
Selvitysalueelta avautuu joitakin todella pitkiä näkymiä jopa pitkälle selvitysalueen ulkopuolelle. Tällaisia ovat Merjanlahden, Juoponlahden väliseltä niemeltä kohti Näsinneulaa ja Kaitavedentien pohjoisosasta kohti jätelaitoksen piippua sekä Nurmin keskeiseltä peltoaukealta kohti puolustusvoimien tutkaa. Jätelaitoksen piippu näkyy myös ”Merjanlahdenojan” länsiosasta.

## 7.2 Maiseman arvot

### 7.2.1 Selvitysalueen valtakunnallisesti arvokkaat maisemakohteet

Alueella ei ole valtakunnallisesti arvokkaita maisema-alueita (Ympäristöministeriö, Suomen ympäristökeskus SYKE, 2021) eikä valtakunnallisesti merkittäviä rakennetun kulttuuriympäristön kohteita (Museovirasto, 2009). Sen sijaan alueelle sijoittuu joitakin Museoviraston muinaisjäännösrekisterin kohteita, jotka ovat kuvattu tarkemmin alempana.

### 7.2.2 Selvitysalueen maakunnallisesti arvokkaat kohteet



Kuva 28. Kaava-alueen maiseman ja rakennetun kulttuuriympäristön arvoja on viime vuosina tutkittu eritasoisia kaavahankkeita varten. Nurmin länsiosan ja Sorilanjoen pohjoispuolen arvot tunnistettiin muun muassa vuoden 2015 Aitolahden ja Teiskon arvokkaat kulttuuriympäristöt -selvitystyön yhteydessä. Karttaote: Aitolahti-Teiskon kulttuuriympäristön arvoikohteita. (Tampereen kaupunki, 2015)

### Maakunnallisesti merkittävä rakennettu kulttuuriympäristö

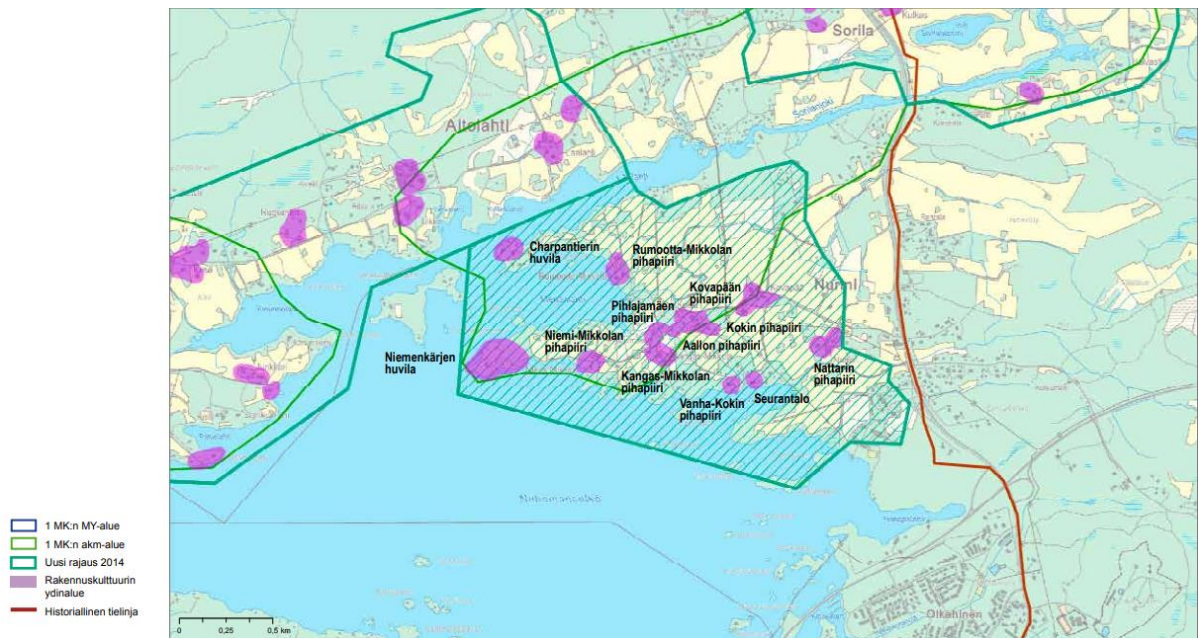
Selvitysalueella on kaksi maakunnallisesti merkittävää rakennetun kulttuuriympäristön kohdetta, jotka sijaitsevat Nurmin niemien kärjessä ja kuuluvat Aitolahden ja Teiskon rantahuviloihin: Charpan-tier ja Niemenkärki. Aitolahden ja Teiskon rantahuvilakokonaisuuteen sisältyy yhteensä 26 huvilaa

pihapiireineen. Herrasväen puurakenteiset huvilat on pidetty kunnossa. Osa niistä on säilynyt alkuperäisessä käytössään edustustiloina, osa muutettu asunnoksi. (Pirkanmaan liitto, 2016)

### Maakunnallisesti arvokas kulttuurimaisema (mkm)

Kaavamerkinnällä mkm osoitetaan maakuntakaavassa maisema-alueiden ulkopuoliset maakunnallisesti arvokkaat maaseudun kulttuurimaisemat. Varsinaiselle kaava-alueelle sijoittuu Nurmin kulttuurimaisema. Sorilanjokilaakson ja Laalahden pohjoispuolella on lisäksi kaksi Pirkanmaan maakuntakaavan 2040 mukaista kulttuurimaisemakohdetta: Hirviniemen kulttuurimaisema ja Sorilan-Palon kulttuurimaisema. Sorilan-Palon kulttuurimaisema-alue ulottuu kaava-alueen pohjoisosaan Kaitavedentien itäpuolella.

### Nurmin kulttuurimaisema



Kuva 29. Pirkanmaan maakuntakaavan kulttuurimaisemat – kohdekortin ote Nurmin alueelta. Kartassa näkyy alueen rakennuskulttuurin ydinalueet. Kohdekorttiin ei sisälly kuvausta.

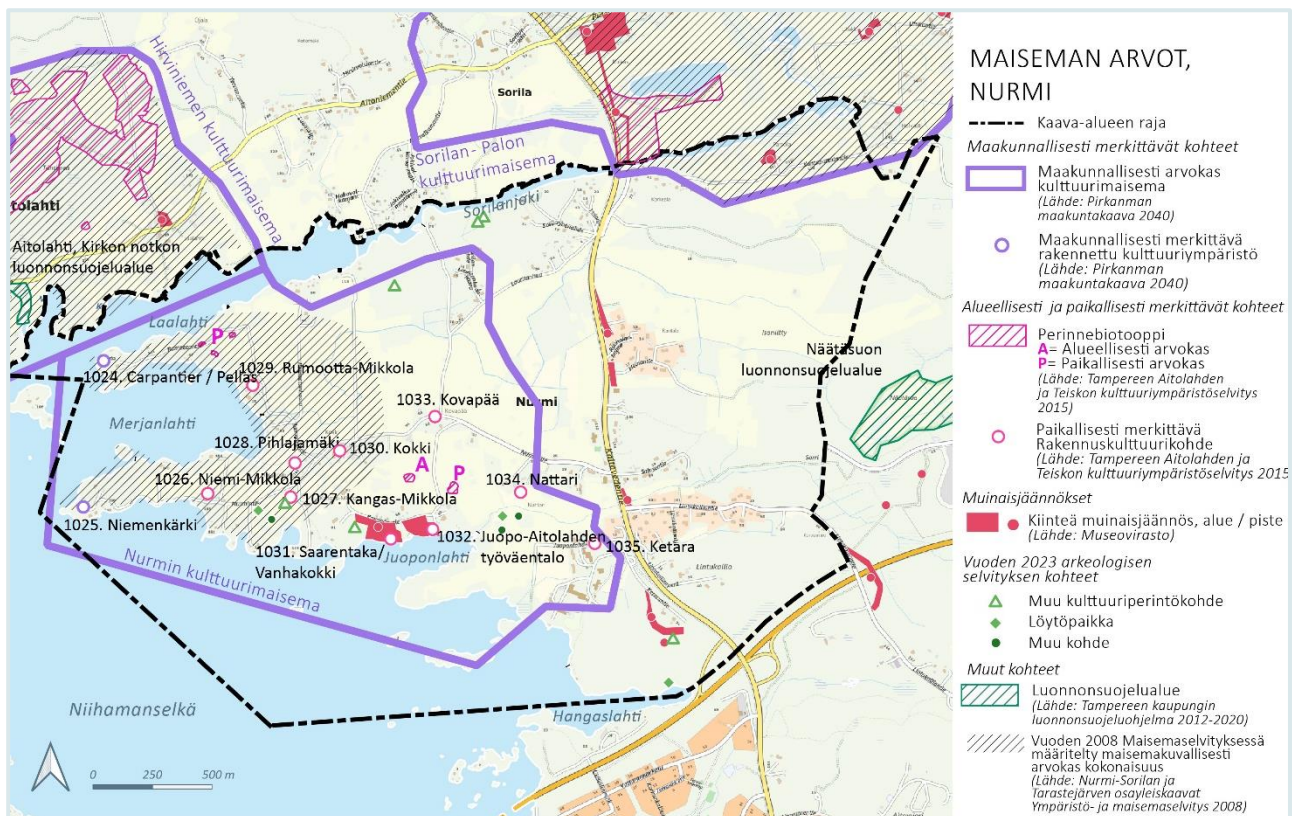
Nurmintien varsi esiintyy perinteisenä kylänraittina sen varrelle sijoittuvien vanhojen tilakeskusten ansiosta. Niitä ovat Mikkolat (Rumootha-Mikkola, Niemi-Mikkola ja Kangas-Mikkola), Kokki, Kovapää sekä Nattari. Muu uudempi ympärivuotinen asutus Nurmin alueella sijoittuu alueen halki kulkevan Kaitavedentien itäpuolelle. Suurimmat keskittymät ovat Lintukalliontien, Salosentien, Heinontien ja Rauhanhalmeen varsilla. Pohjoisessa rakentaminen keskittyy Lauritanhuan ympäristöön. Alueella on myös vapaa-ajan asutusta, joka sijoittuu pääasiassa rannoille ja niiden läheisyyteen. Nurmin alueella on yhteisranta, joka sijaitsee Juoponlahdessa. Alueen kaupalliset palvelut löytyvät Kaitavedentien varrelta ja julkiset palvelut viereiselle Sorilan alueelle. Nurmin eteläosassa on kristillinen koulu ja päiväkot, adventtiseurakunnan kirkko, sekä vanhainkoti. (Tampereen kaupunki, 2015)





Kuva 30. Kokin tilan rakennukset näkyvät kauas pellon vastapuolelta katsottuna. Tilakeskus sijaistaa pellon ja metsän välisellä rajalla, jonne sijoittuu myös Nurmintie. Nurmintie on osa 1700-luvun reitti-verkosta. Kuvan keskellä kulkee idästä länteen Merjanlahdenoja (epävirallinen nimi).

Nurmin kylän alueella kulkeva tiestö perustuu 1700-luvun lopulla syntyneeseen reittiverkkoon. Alueen länsiosa on yhtenäistä peltoa, jonka lounaisosaa erityisesti täplittävät pienet metsälaikut. Ranta-aii va koostuu pitkälti puustoisista niemikkeistä ja lahdista. (Tampereen kaupunki, 2015)

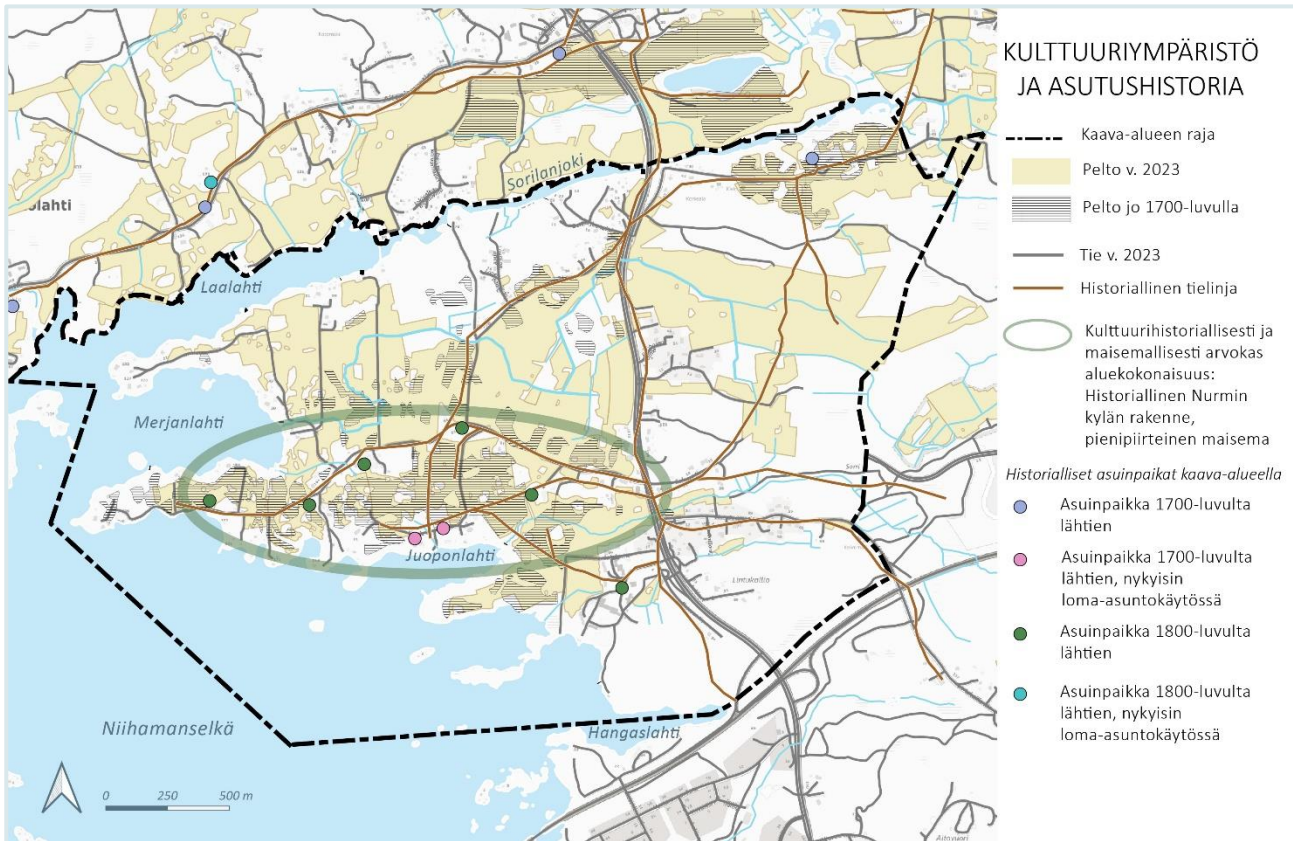


Kuva 31. Selvitysalueella on merkittäviä maisemallisia ja kulttuurihistoriallisia arvoja. Paikoin niihin liittyy myös arkeologisia arvoja. (Tampereen kaupunki, 2015)

### 7.2.3 Selvitysalueen paikallisesti arvokkaat kohteet

#### Paikallisesti merkittävät rakennuskulttuurikohteet

Selvitysalueella on useita kulttuurihistoriallisesti merkittäviä rakennuskohteita, joista suuri osa sijoittuu Juoponlahden pohjoissivun kulttuurihistoriallisesti maisemallisesti arvokkaalle alueelle. Kaavatyön yhteydessä, syksyllä 2023 selvitysalueen rakennuskantaa on inventoitu uudelleen ja työn tuloksista on kerrottu tarkemmin erillisessä rakennetun kulttuuriympäristön selvityksessä.



Kuva 32. Kulttuuriympäristö ja asutushistoria

#### Perinnemaisemat

Perinnemaisemakohteisiin sisältyy sekä maisemallisia arvoja että luontoarvoja. Kohteet on arvotettu edustavuuden, historiallisen merkityksen ja lajiston perusteella. Pirkanmaan perinnemaisemat – raporttia täydennettiin Aitolahden ja Teiskon alueiden osalta kesän 2011 inventoinnin pohjalta. Kohdetiedot ovat listattu Tampereen Aitolahden ja Teiskon kulttuuriympäristöselvitykseen. Kaava-alueella sijaitsee yksi alueellisesti arvokas ja kaksi paikallisesti arvokasta kohdetta. Lisäksi yksi valtakunnallisesti arvokas kohde sijaitsee aivan kaavarajan tuntumassa. (Tampereen kaupunki, 2015).

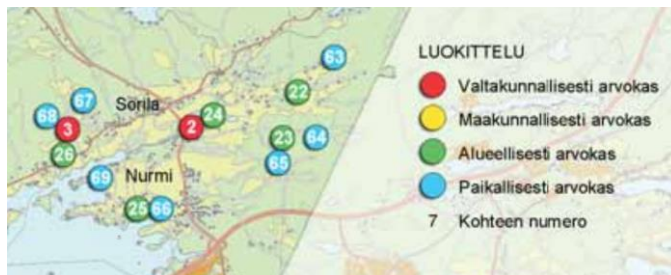
Kohteet ovat määritelty seuraavasti (Tampereen kaupunki, 2015):

Valtakunnallisesti arvokas: Kohteella on luokkanimensä mukaisesti valtakunnallista merkitystä. Kohde sisältää joukon uhanalaisia lajeja tai/ ja sillä on erityistä maisemallista tai kulttuurihistoriallista arvoa.

Maakunnallisesti arvokas: Kohteella on merkitystä Pirkanmaan maakunnan mittakaavassa.

Alueellisesti arvokas: Kohteella on merkitystä Tampereen mittakaavassa.

Paikallisesti arvokas: Kohteella on merkitystä kylätasolla.



Kuva 33. Arvokkaat perinnebiotoopit vuoden 2011 Perinnebiotooppi-inventoinnin mukaan. (Tampereen kaupunki, 2015)

#### Kangas-Mikkolan keto (alueellisesti arvokas kohde, kartassa kohde 25)

Kyseessä on keto, jonka arvo on maisemallinen. Varsinaisen ketokasvillisuuden lisäksi kohteessa kasvaa myös katajia, mäntyjä, tuomia ja raitoja. Kohde on mahdollinen luonnonsuojelulakikohde.



Kuva 34. Kovapääntien länsipuolelta löydettiin inventoinnin yhteydessä ketokasvillisuuden lisäksi katajia, mäntyjä, tuomia ja raitoja.

**Nattarin keto (paikallisesti arvokas, kartassa kohde 66)**

Maisemallisesti arvokas kallioketo, jossa kasvaa myös katajia ja mäntyjä.



*Kuva 35. Peltosaarekkeita, joihin liittyy kallioketo, on löydetty Nattarin kohteen lisäksi myös Nurmitien varrelta, tien molemmin puolin. Kuvat: ylhäällä vasemmalla peltosaareke Kovapääntien itäpuolella ja oikealla näkymä Nurmitieltä etelään. Alhaalla näkymä Nattarin läheltä pohjoiseen. Peltosaarekkeet ovat maisemallisesti arvokkaita, minkä lisäksi niihin voi liittyä luontoarvoja.*

**Rumootta Mikkolan niityt (paikallisesti arvokas, kartassa kohde 69)**

Kohde koostuu kedosta ja tuoreesta niitystä, ja sen arvo on maisemallinen. Kohteessa on havaittavissa viitteitä laidunnuksesta.

## 7.3 Luontoarvot

Arvokkaita luontotyyppejä on erityisesti kaava-alueen reuna-alueilla sekä rantavyöhykkeessä että Lin-tukalliontien pohjoispuolella. Nurmin alueelle sijoittuu myös perinnemaisemakohteita, joista on ker-rottua myös maiseman arvojen yhteydessä. Kalliokedot ovat uhanalaisia luontotyyppejä.

Sorilanjoen laakso on määritelty kasvillisuutensa puolesta arvokkaaksi alueeksi. Muita Nurmin alu-eelle sijoittuvia arvokkaita kasvillisuusalueita on Juoponlahden eteläpuolelle sijoittuvan niemen poh-joisreunassa sekä Valtatien 9 eritasoliittymän kummallakin sivulla. Alueisiin liittyy metsäluonnon ar-voja, eteläpuolella rannan tuntumassa vanhaa metsää sekä lehtomaisia alueita. Rannan kohde on selvitysalueen suurin, melko luonnontilainen ja edustava metsäalue. Selvitysalueen vanhimpien met-sien ikä on alle 100 vuotta lukuun ottamatta joitakin pienikokoisia yksittäisiä alueita.

Juoponlahden pohjoisrannalla, Merjanlahden eteläpuolisen niemen kärjessä, sekä pieninä laikkuina Sorilanjoen eteläsivulla ja selvitysalueen itäreunassa on lehtoalueita.

Nurmin alueella, erityisesti rannan tuntumassa kasvaa lisäksi joitakin eri lajeja edustavia maisema-puita, joilla yksittäispuuna on maisemallista arvoa.

Uhanalaisten ja suojeltujen perhoslajien esiintymiä on havaittu selvitysalueen itä-länsiakselilla. Esi-merkiksi ketokultasiipiesiintymiä on havaittu useammassa paikassa selvitysalueella. Lajin elinympä-ristöjen niitty- ja ketoalueiden säilyttäminen tukee lajin säilymistä.

Lepakko havaintoja selvitysalueelta on paljon. Korkealan metsäalue on erityisen tärkeä kohde lepa-koiden kannalta, sillä siltä havaintoja on runsaasti. Liito-oravien elinympäristöjä selvitysalueelle sijoit-tuu kolme, ja niiden kautta johtaa hyvä liito-oravien kulkureitti etelästä pohjoiseen selvitysalueen itäreunassa. Yhteyden jatkuvat myös selvitysalueen ulkopuolelle.

Lisäksi eri puolilla aluetta on tehty runsaasti havaintoja linnuista, melko paljon myös niin sanotuista huomionarvoisista lajeista. Selvitysalue on tärkeää aluetta erityisesti viljely-ympäristöjen sekä puo-liavoimien ympäristöjen lajistolle. Viitasammakoiden lisääntymispaikkoja tehdyissä selvityksissä löy-dettiin sekä Juoponlahden etelärannalta että Merjanlahden pohjukasta.

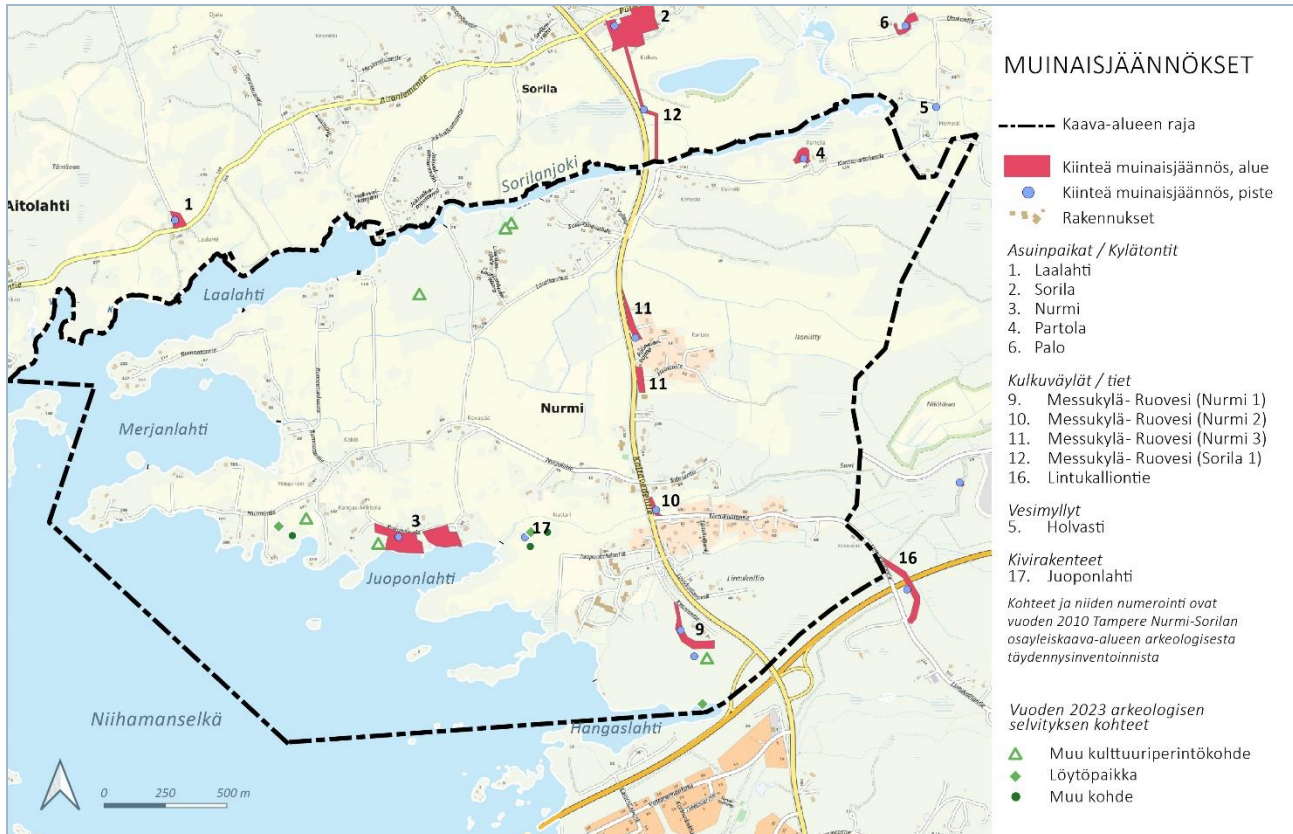
Luontoarvoista on kerrottu tarkemmin saman hankkeen yhteydessä laaditussa erillisessä luontosel-vityksessä.

## 7.4 Historiallisen ajan muinaisjäännökset

Pirkanmaan maakuntamuseon Nurmi-Sorilan osayleiskaava-alueella suorittamassa arkeologisessa in-ventoinnissa vuonna 2006 löydettiin kaksi kiinteää muinaisjäännöstä; oletettu varhaisen Nurmin ky-län paikka sekä Myllylammen ympäristö patorakenteineen, louhittuine purouomineen ja myllyn rau-nioineen.

Vuonna 2010 alueella tehtiin täydennysinventointi, jossa tarkastettiin historiallisen ajan muinais-jäännökset vuonna 2009 voimaan tulneiden muinaisjäännösten suojeluohjeiden mukaisesti. Nurmin

kylän ohella myös muut vanhat asuinpaikat katsottiin uuden tulinnan myötä arvokkaiksi arkeologiksi kohteiksi. Inventoinnissa havaittiin yhteensä 14 kohdetta, jotka ovat tai saattavat sisältää muinaismuistolain rauhoittamia kiinteitä muinaisjäänköksiä. Viisi näistä on osa vanhaa Tampere - Ruovesi tietä. Lisäksi havaittiin vanhoja reittiosuuksia, joilla on kulttuurihistoriallista arvoa, mutta jotka eivät täytä kiinteille muinaisjäänköille asetettuja kriteereitä. Kaikki havaitut kohteet ajoittuvat historialliselle ajalle. Tämän selvityksen yhteydessä tehtiin alueella uusi täydennysinventointi täydentämään aiemmin laadittuja tietoja.



Kuva 36. Täydennysinventoinnissa 2010 kartoitetut arkeologiset kohteet.

Tarkastelualueen rakennetusta kulttuuriympäristöstä on kerrottu tarkemmin erillisessä kulttuuriympäristöselvityksessä. Samoin arkeologisten inventointien pohjalta on laadittu oma erillinen selvitys alueen arkeologisista kohteista. Myös nämä selvitykset on laadittu Nurmi-Sorilan osayleiskaavan tueksi.

## 7.5 Maiseman häiriötekijät

Kaava-alueen ympäristöön on muun muassa teollisuuden ja rakentamisen myötä syntynyt maisemavaurioita ja maisemakuvaa heikentäviä piirteitä. Itse kaava-alueella maiseman häiriötekijöitä on varsin vähän, mutta kaava-alueen ulkopuoliset maiseman häiriötekijät (kookkaat teollisrakennukset) näkyvät kaava-alueelle saakka. Maiseman häiriötekijöitä esittävän kartan yhteyteen on vertailuna tuotu vuoden 2008 ympäristö- ja maisemaselvitykseen laadittu vastaava kartta.

Selvitysalueen maisemassa häiriötä aiheuttavat pääasiassa voimalinjat, jotka risteilevät alueen poikki pitkinä suorina linjoina. Vertailtaessa aiheesta laadittuja karttoja voidaan huomata Nurmin alueelle sijoittuvien johtojen määrän vähentyneen sitten vuoden 2008. Voimajohtojen aiheuttaman haitan suuruus vaihtelee riippuen voimajohtolinjan koosta sekä siitä, minkä tyyppisellä alueella se sijoittuu. Nurmin alueella avoimessa kulttuurimaisemassa johdot ovat hyvin näkyvillä, mutta toisaalta ne ovat kooltaan pieniä. Avoimessa maisemassa voimajohdot eivät myöskään muuta maisematilaa kuten metsässä, erityisesti rikkoessaan metsän reunavyöhykettä.

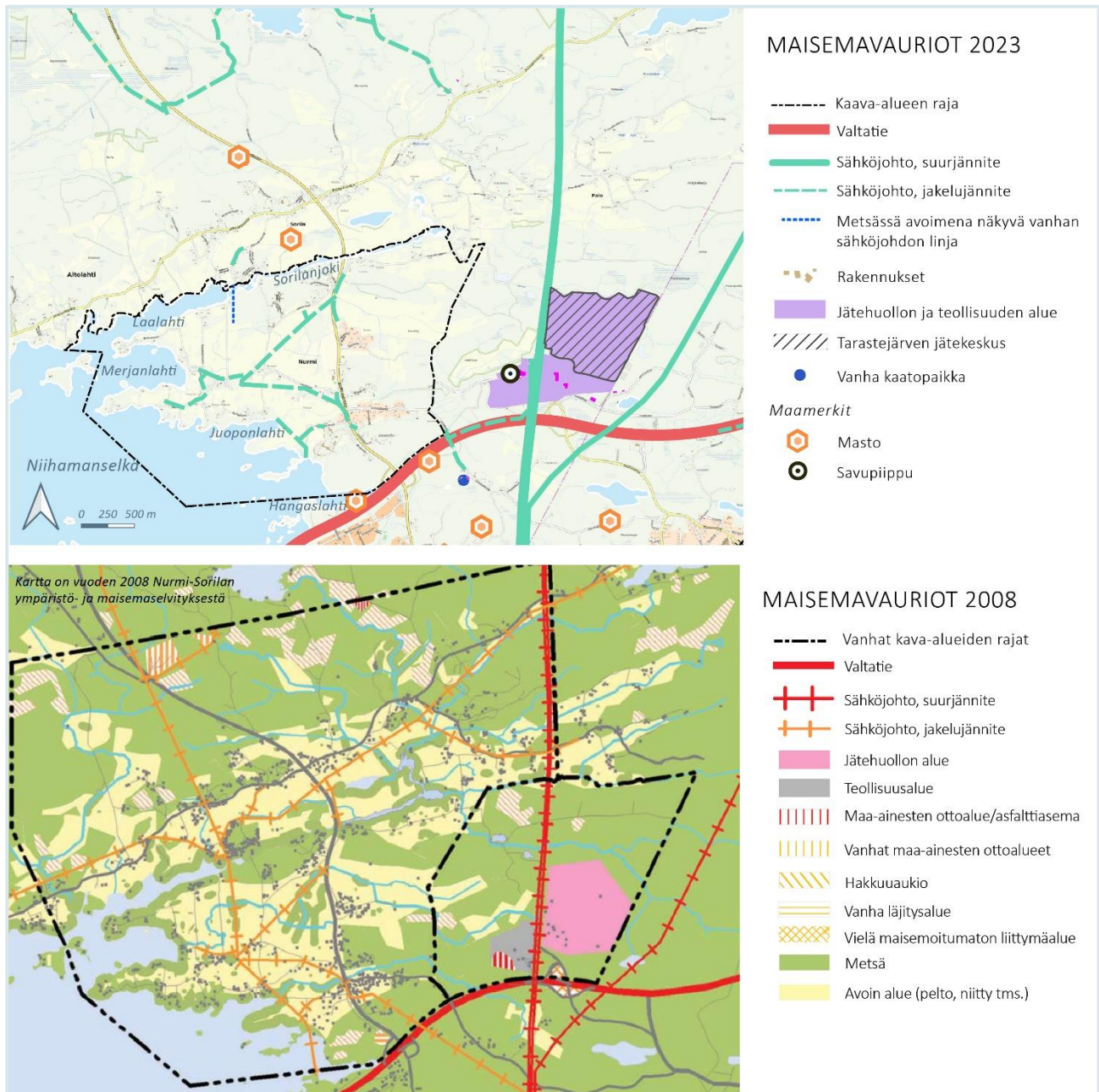
Mittakaavaltaan kookas Tarastenjärven kiertotalousalue jää selvitysalueen ulkopuolelle. Sen sijaan maisemassa maamerkinäkin toimivat radiomastot, linkkitornit ja savupiiput voidaan mieltää myös häiriötekijöiksi maisemassa, sillä kulttuurimaisemassa ne voidaan kokea vieraaksi elementiksi.

Vuonna 2008 maisemassa hyvin erottuneet avohakkuualueet, joita oli myös Nurmin alueen eteläosassa lähellä valtatieä 9, ovat pääasiassa kasvaneet umpeen, eivätkä enää erotu niin voimakkaasti maisemassa.

Muita häiriötekijöitä ovat mm. lähinnä teiltä kantautuva melu, joka vaikuttaa osaltaan myös maisema- ja virkistyskokemukseen. Melusta on laadittu saman työn yhteydessä oma erillinen selvitys.



*Kuva 37. Tarastejärven kiertotalousalueen savupiippua kohti avautuu näkymiä Nurmin peltoalueiden yli.*



Kuva 38. Maisemavauriot selvitysalueella - vertailuna alla vuoden 2008 maisemaselvityksen yhteydessä tehty kartta maisemavaurioista



## 8 Viher- ja virkistysverkko

Nurmin alueella nykyiset virkistyspalvelut painottuvat Kaitavedentien itäpuolelle. Pääasiallinen virkistyspalvelu alueella on ulkoilureittiverkko, johon liittyvät polut jatkuvat selvitysalueelta sekä pohjoiseen että etelään. Samalla alueella on myös ratsastusreittejä sekä raviajoreittejä. Selvitysalueen kyläkeskuksessa sijaitsee lisäksi leikkipaikka ja länsirannalla on uimaranta. Isompien teiden yhteyteen on toteutettu joitakin ali- ja ylikulkuja palvelemaan virkistyskäyttöä.

Kappaleesta 3 Kaavatilanne, käy ilmi voimassa olevissa kaavoissa esitetyt viheralueet. Erillisessä maisema- ja viherverkkosuunnitelmassa on kerrottu tarkemmin sekä nykytilanteesta että kaavamuu-  
tosten alueen maisema- ja viherverkkosuunnitelmasta ja sen liittymisestä ympäristöönsä.

## 9 Maisemalliset maankäyttösuositukset

Tässä kappaleessa on tarkasteltu alueen tarjoamia mahdollisuuksia ja annettu suosituksia tarkastelu-  
alueen maankäytölle maiseman ja maiseman historian näkökulmasta. Kaavoituksessa ja muussa  
suunnittelussa tulee kuitenkin huomioida myös muita näkökulmia ja sovittaa niitä yhteen.

Suosituksissa lähtökohtana on käynnissä olevan osayleiskaavatyön osayleiskaava-  
luonnos, jossa Nurmin alueen keskusta muotoutuu Kaitavedentien varrelle, tien molemmille sivuille. Keskusta koostuu  
sekä palveluista että niihin tukeutuvasta uudesta asuinrakentamisesta. Uusi, alueen itäreunaan sijoit-  
tuva ohitustie rauhoittaa Kaitavedentien liikennettä. Keskustan itäpuolelle, pääosin avoimeen kult-  
tuurimaisemaan sijoitetaan täysimittainen golfkenttä. Viljelymaisemaan sijoittuva kentän osa toteu-  
tetaan avoimena, jotta se täydentäisi poistuvaa viljelymaisemaa ja alueen tilallinen hahmo säilyisi.  
Kulttuurimaisema-alueella sijaitsevat perinnebiotoopit pyritään säilyttämään osana golfkenttää, jo-  
hon ne tuovat maisemaelementtinä lisäarvoa. Kaava-alueen virkistysreitiverkkoa kehitetään ja siihen  
liittyen Sorilanjoen yli on kaavassa esitetty virkistystä palveleva maisemasilta. Silta-yhteys lisää mer-  
kittävästi virkistyskäyttömahdollisuuksia yhdistämällä Sorilanjoen pohjois- ja eteläpuolen toisiinsa.

### 9.1 Maiseman arvojen huomioon ottaminen maankäytön suunnittelussa

Tavoitteena on tilanne, jossa luonnon ja maiseman arvot säilyvät ja tuovat lisäarvoa asumiselle ja  
virkistyskäytölle. Alueen ominaispiirteet ovat osa alueen identiteettiä. Näkymät järviolueelle ja vas-  
tarannalle sekä avoimen peltomaiseman poikki, kulttuurihistorialliset arvot ja kulttuurimaiseman eri-  
tyispiirteet sekä virkistyskannalta mahdollisuus päästä veden äärelle ovat osa alueen vetovoimaa.

Säilytettäväksi suositeltavat alueet ja kohteet ovat arvoisältönsä lisäksi alueen identiteetin kannalta  
tärkeitä ja niiden maiseman muutoksen sietokyky on muita alueita heikompi. Selvitysalueella tämä  
tarkoittaa muun muassa maisemakuvan kannalta tärkeitä kulttuurimaisema-alueita, perinnemaise-  
makohteita, maisemallisesti tai kulttuurihistoriallisesti yhtenäisten alueiden tai rakennusten välitöntä  
läheisyyttä. Osa kohteista tarvitsee suojavyöhykkeen ympärilleen päästäkseen oikeuksiinsa.

Alueen viherverkko muodostaa osan ekologista verkostoa.

## 9.2 Suositukset

### **Suositukset rakentamisen sijoittamiselle maisemaan**

Rakentamisen painopistealueiden tulisi keskusta-alueella täydentää olemassa olevaa rakennuskantaa. Kulttuurimaisema-alueisiin sisältyvien arvojen vuoksi uudisrakentamisen sijoittelu maisemaan ja aluerakenteeseen sekä tyyli vaativat erityistä huomiota. Lisäksi uuden rakennuskannan tulisi liittyä luontevasti jo olemassa olevaan rakennuskantaan ja niiden muodostamiin pihapiireihin. Siellä missä nykyinen rakennuskanta on määritelty arvokkaaksi ja perinteiseksi, tulisi uusi rakentaminen sovittaa alueella vallitsevaan rakennustyyliin.

Suunnittelun ja toteutuksen eri asteilla on käytettävä erityistä harkintaa rakentamisen sijoittumisen, tehokkuuden, rakennustavan, rakennusmääräysten sekä laadullisten ja kohteiden arvoja turvaavien tekijöiden suhteen.

Maiseman kannalta rakentamisen tulisi tukeutua alueen topografiaan. Maastonmuodot on syytä erityisesti pienipiirteisessä maisemassa ottaa huomioon sekä rakennusten sijoittelussa että uusien teiden linjauksessa. Nurmissa saattaa olla perusteltua osoittaa rakentamista myös rakennettavuudeltaan heikommille alueille. Erityistä huomiota tulisi kiinnittää uuden rakenteen synnyttämiin näkymiin sekä uuden rakenteen ja avoimen kulttuurimaiseman väliseen rajapintaan.

Avointa maisemaa rajaavat vahvat metsänreunat tulee pyrkiä säilyttämään mahdollisimman ehyinä. Mahdollinen rakentaminen tulee niillä kohdin ohjata joko metsän sisään tai selkeästi peltoaukean puolelle kuitenkin niin, että rakentaminen tukeutuu olevaan yhdyskuntarakenteeseen ja maastonmuotoihin.

Rantavyöhykkeeseen sijoittuvan uuden rakentamisen tulisi sijoittua maastoon maisemaa kunnioittavasti riittävän etäälle varsinaisesta rantaviivasta niin, että rannan silhuetti ja ilme ei muutu voimakkaasti.

### **Suositukset arvojen säilymiseen ja kehittämiseen**

Kulttuurihistoriallisesti arvokkaille aluekokonaisuuksille osoitettava mahdollinen rakentaminen tulee olla hyvin harkittua ja hienovaraista niin, että kulttuurimaiseman yleisilme ja tilallinen hahmo säilyy, kuten pienipiirteisyys ja pitkä näkymäakselit.

Selvitysalueen keskeiset niitty- ja viljelyalueet tulisi säilyttää avoimena, mieluiten viljely- tai laidunkäytössä. Suunnitteilla olevan golf-kentän nykyiseen viljelymaisemaan sijoittuvien osien tulee olla myös luonteeltaan avoimia. Mahdollinen rakentaminen tulisi sovittaa avoimen maiseman reunoille tai olevan rakentamisen yhteyteen. Avoimen maiseman vahvat reunavyöhykkeet tulee pyrkiä säilyttämään.

Kulttuurihistoriallisten erityispiirteiden säilyttäminen ja nostaminen esiin maisemassa osana asuin- ympäristöä, viher- ja virkistysverkkoa sekä golfkenttää saattaa vahvistaa ja nostaa kohteiden imagoa.

Perinnemaisemakohteet ovat pinta-alaltaan varsin pienikokoisia. Osa kohteista sijoittuu suunnitteilla olevan golfkentän alueelle. Suositeltavaa on säilyttää kohteet osana golfkenttää tuomaan lisäarvoa alueelle. Golfkentällä perinnemaisemakohteiden säilymistä saattaisi edesauttaa ympärille jätettävä kapea suojavao-ohyke. Golfkentän kasvillisuuden tulisi ilmentää alueen kulttuurimaiseman tyyppillistä kasvillisuutta.

Luontoarvot säilytetään osana viher- ja virkistysverkkoa tuomaan lisäarvoa luonnossa liikkujille, tarvittavissa paikoissa jätetään tilaa myös suojavao-ohykeelle. Luonnon ja maiseman arvoja vaalitaan esimerkiksi linjaamalla reitit maastossa niin, että puustoa säilyy mahdollisimman paljon, esimerkiksi osin metsän reunavao-ohykeelle, josta avautuu myös näkymiä maisemaan. Erityisen herkissä paikoissa voidaan säästää luontoa käyttämällä pitkospuita.

### **Suositukses viher- ja virkistysalueverkostoa ja sen kehittämistä varten**

Kulttuurihistoriallisesti edustavimpien pelto- ja niittyalueiden säilyttäminen pääpiirteissään avoimena osana viher- ja virkistysalueverkostoa on suositeltavaa. Peltoalueiden ei tarvitse säilyä muuttumattomina eikä välttämättä viljelykäytössä. Olennaista on, että ne säilyvät luonteeltaan avoimina alueina. Tällöin myös tärkeät näkymäakselit säilyvät.

Monin paikoin erityisesti avoimeen maisemaan liittyvä, paikoin varsin syvien ojien verkosto on alueelle luonteenomainen ja sekä alueen identiteetin että hulevesien hallinnan kannalta myös merkityksellinen. Luonnonmukaiset hulevesien hallintaratkaisut ovat suositeltavia alueelle myös tulevassa tilanteessa, osana maisemaa, myös golfkenttää.

Reittien linjauksessa tärkeää on jatkuvuus, myös kaava-alueen ulkopuolelle. Hyvä opastus tulee reitien käytettävyyttä. Virkistysalueverkon tulisi koostua eri luonteisista aluekokonaisuuksista ja pitää sisällään eri pituisia ja -tyyppisiä reittejä. Mielenkiintoisten kohteiden läheisyyteen voidaan sijoittaa levähdyspaikkoja. Mahdolliset näköalapaikat, luonnon ja maiseman kohokohdat sekä veden ääreen pääsy on hyvä ottaa huomioon virkistysreittien suunnittelussa. Huoltoyhteydet ja muut mahdolliset reitit tulisi miettiä kokonaisuutena olemassa olevia yhteyksiä hyödyntäen.

Reittiverkoston kehittäminen myös saarille tuo lisäarvoa virkistykseen ja mahdollistaa veden ääreen pääsyn ja muodostaa rengasreitit alueelle. Typössaaren virkistysarvot on tunnistettu myös maakuntakaavassa.

Tärkeiden näkymäakseleiden säilyttäminen ja tarvittaessa vahvistaminen virkistysalueella parantaa käytettävyyttä sekä lisää viihtyisyyttä. Tällaisia ovat mm. alueen historiaan liittyvät, identiteettiä vahvistavat näkymät sekä orientoitumista helpottavat näkymäakselit.

Virkistysalueilla pyritään jättämään näkyviin historian kerroksellisuutta, esim. arkeologisia rakenteita, mikäli niiden esiin jättämisestä ei koidu haittaa kohteelle tai alueen käytölle. Myös alueella kasvavat eri lajisten yksittäispuiden, niin kutsuttujen maisemapuiden edustajat toimivat lähimaisemassa eräänlaisina maamerkkeinä ja identiteettitekijöinä. Mahdollisuuksien mukaan niitä tulisi hyödyntää esimerkiksi osana reittiverkkoa sekä golfkentällä.

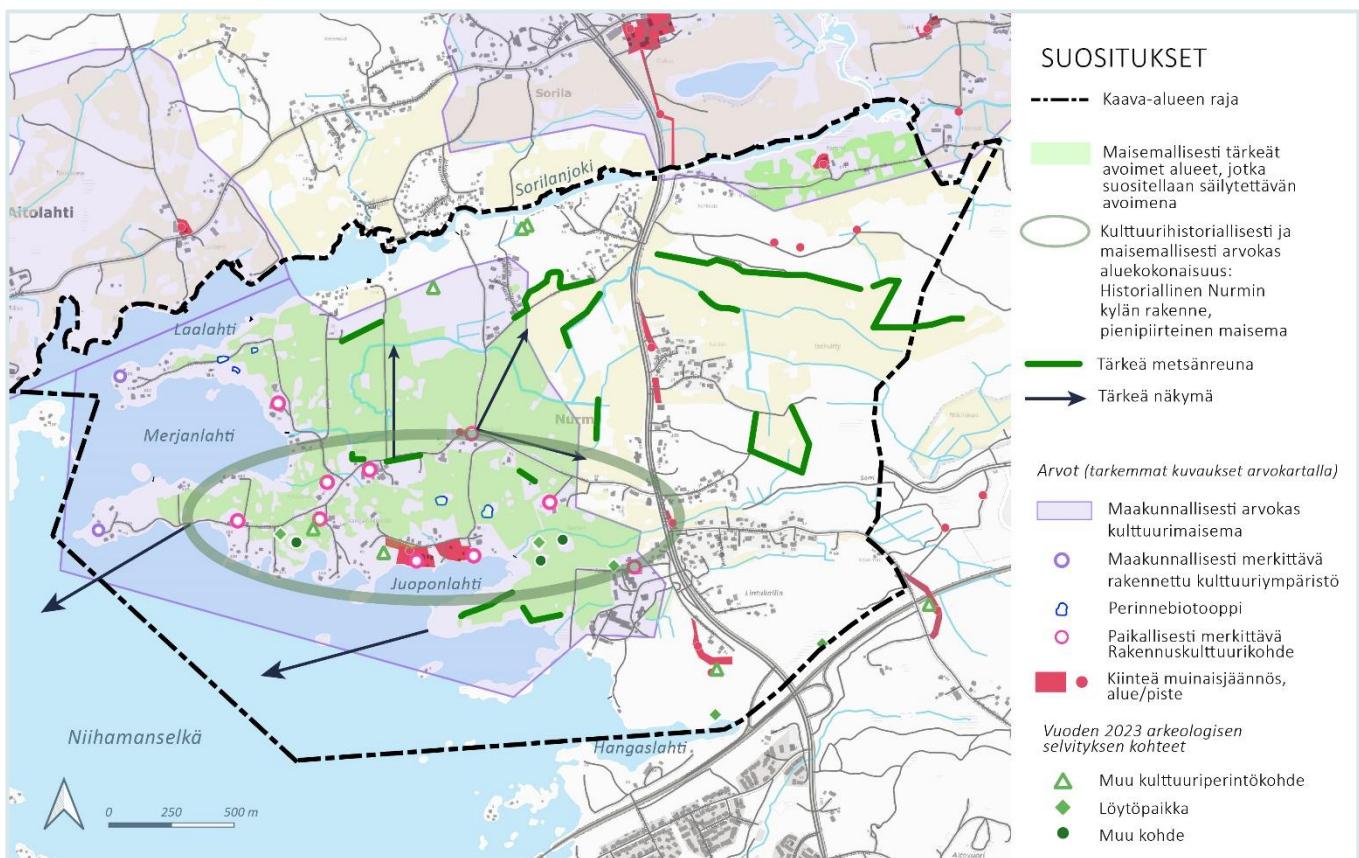
### **Suositukses virkistysverkostoa ja virkistyspalveluja sekä viherrakentamisen laatua varten**

14.12.2023

KO

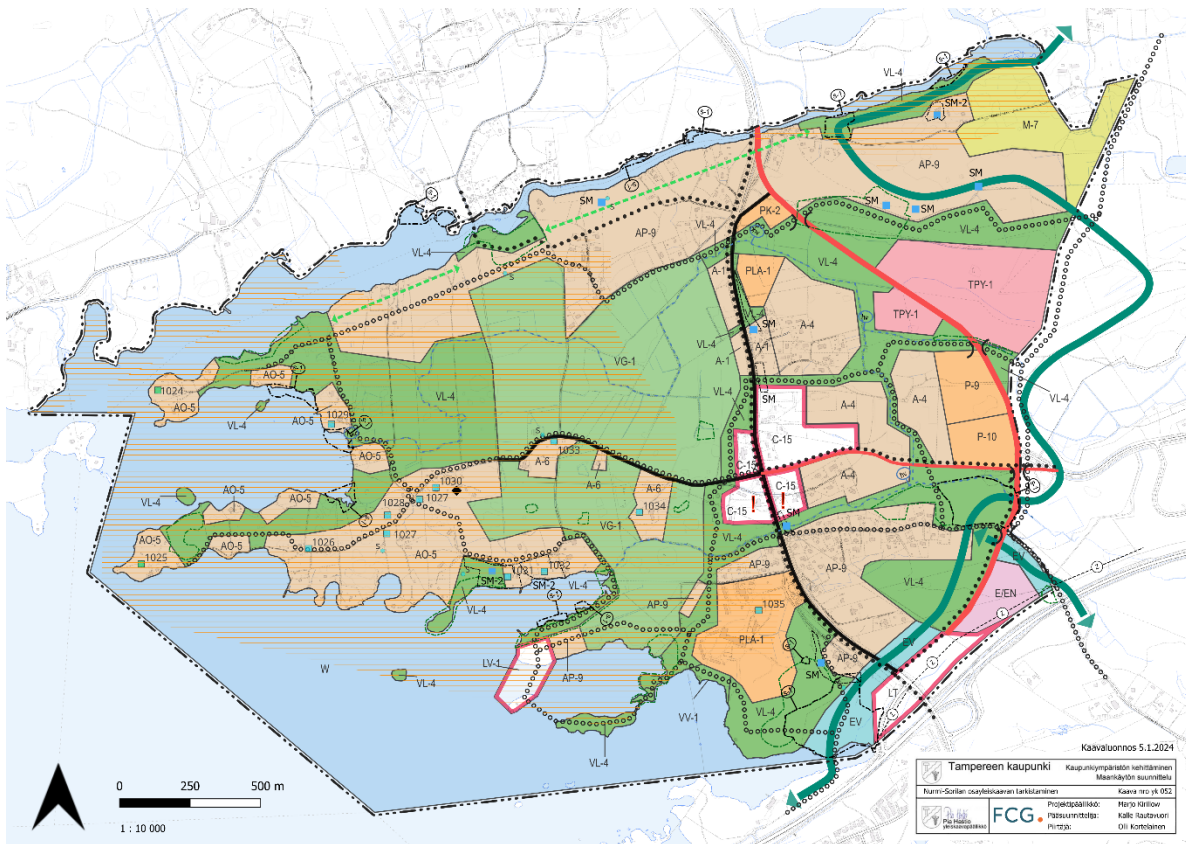
Selvitysalueen vetovoimatekijöitä virkistystä silmällä pitäen ovat veden läheisyys ja kulttuurimaiseman sekä luonnon erityispiirteet. Virkistysreitit ovat tärkein virkistyspalvelu. Rettien varrelle sijoitettavat palvelut kuten levähdyspaikat ja uimaranta täydentävät palveluja, kuten myös venesatama osallaan.

Laatu voi tarkoittaa luonnon ja maiseman nostamista esiin virkistysverkon osana ja veden ääreen pääsyä – ei niinkään erityisen korkeatasoista rakentamista, vaan rakentamisen sovittamista kohteen luonteeseen. Maisemanhoitotyössä karjan, esim. lampaiden käyttö vahvistaisi alueen imagoa ja sopisi erityisen hyvin perinnebiotooppikohteiden hoitoon.

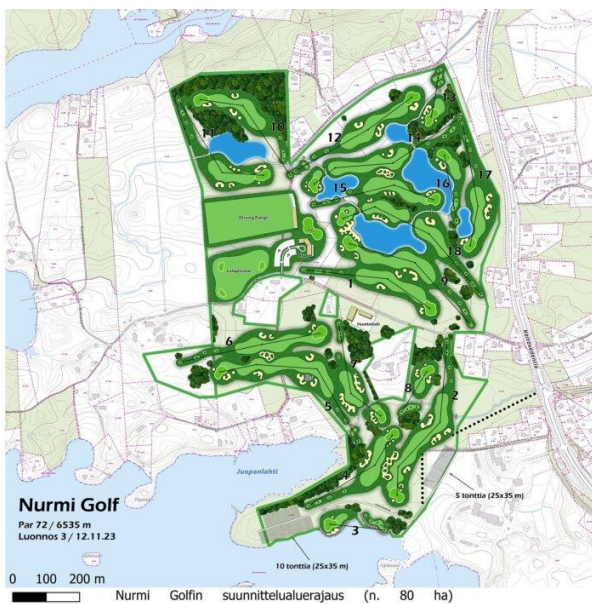


Kuva 39. Suositukset karttaesityksenä

### 9.3 Maiseman kannalta erityisen kiinnostavat kohteet



Kuva 40. Osayleiskaavaluonnos 5.11.2024



Kuva 41. Alustava luonnos golfkentästä 11/2023

Tuleviin maankäytön muutoksiin liittyen tähän kappaleeseen on valittu alueelta sekä maankäytön että maiseman kannalta erityisen kiinnostavat kohteet tarkasteltavaksi. Kohteet ovat sellaisia,

- joiden säilyttämiseen on erityisesti tarvetta,
- joihin kohdistuu erityisen paljon muutoksia ja
- joihin liittyy erityisen suuri kehittämispotentiaali tulevaisuudessa



*Kuva 42. Kuvassa näkyvälle alueelle, osayleiskaava-alueen pohjoisosaan osoitetaan virkistyskäyttöä palvelevan sillan paikka. Sorilanjoen pohjoisrannalla sijaitsee (loma-)asutusta sekä uimalaituri.*



*Kuva 43. Osayleiskaava-alueen golfkentäksi osoitettua aluetta.*



*Kuva 44. Arvokkaaseen kulttuuriympäristöön liittyy myös maiseman ja luonnon arvoja.*



*Kuva 45. Osayleiskaava-alueen tuleva keskusta (C) sijoittuu Kaitavedentien varteen (kuvan näkymä kohti etelää). Kuvassa vasemmalla on nykyisin puutarhaliike. Jalankulun ja pyöräilyn yhteys on viherkaistalla erotettuna tien vieressä. Erityisesti ruuhka-aikaan liikenteen melu kantautuu peltoalueiden yli Nurmin asuinalueille saakka.*

### 9.3.1 Tuleva siltapaikka (jk/PP silta Sorilaan Jokivalkamantien kohdalla)

Vahvuudet	Heikkoudet
<ul style="list-style-type: none"> <li>- Uusi maiseman solmukohta ja virkistykseen vetovoimatekijä</li> <li>-Uusi jalankulun ja pyöräilyn yhteys mahdollistaa pääsyn Sorilanjoen yli ja tuo lisäarvoa virkistyskäyttöön</li> <li>-Mahdollistaa maiseman kokemisen ja ympäristön tarkastelun uudesta näkökulmasta</li> </ul>	<ul style="list-style-type: none"> <li>-Siltapaikan ympäristössä on Sorilanjoen pohjoispuolella (loma)asutusta ja venepaikka</li> <li>-Kaitavedentieltä melu kantautuu veden yli</li> </ul>
Mahdollisuudet	Uhat
<ul style="list-style-type: none"> <li>-Ulkoilureittiverkon kehittäminen/ täydentäminen</li> <li>-Virkistysyhteyksien jatkuminen lähialueille</li> <li>-Pääsy veden äärelle</li> </ul>	<ul style="list-style-type: none"> <li>-Eri käyttäjien intressit</li> <li>-Vaikutukset veneilyyn</li> <li>-Sillan rakentamisprosessin vaikutus ympäristöön</li> </ul>

Kuva 46. SWOT-analyysi: Tuleva siltapaikka

### 9.3.2 Golfkenttä (VU-6)

Vahvuudet	Heikkoudet
<ul style="list-style-type: none"> <li>-Golf-kenttä ja uusi maankäyttö sijoittuu suurimaksi osaksi jo entuudestaan kaupungin omistuksessa oleville maille, mikä helpottaa maisemallisten tekijöiden huomioon ottamista maankäytön muutoksessa</li> <li>--Harrastustarjonnan lisääntyminen alueella</li> </ul>	<ul style="list-style-type: none"> <li>-Rakentaminen kulttuuriympäristöltään ja maisemallisesti arvokkaalle alueelle saattaa heikentää alueen arvoja</li> <li>-Peltoalueen poistuminen viljelykäytöstä</li> </ul>
Mahdollisuudet	Uhat
<ul style="list-style-type: none"> <li>-Tuo mukanaan myös muita palveluita alueelle.</li> <li>-Alueen avoimena säilyminen ja näkymien säilyminen</li> <li>-Viljelyn säilyminen golfkentän ympäristössä</li> <li>-Virkistyseittiverkon kehittämismahdollisuudet</li> <li>-Perinnebiotooppien kaltaisten kasvillisuusalueiden kehittämismahdollisuuksia osana golfkenttää</li> <li>-Pelikauden ulkopuolella mahdollisuudet alueen muuhun käyttöön, esim. latuyhteydet</li> </ul>	<ul style="list-style-type: none"> <li>- Pitkien näkymien häviäminen, maisema saattaa paikoin muuttua sulkeutuneemmaksi</li> <li>-Alueen arvojen heikentyminen (maisema, kulttuuriympäristö, luonto, perinnebiotoopit)</li> <li>-Asuinviihtyisyyden heikentyminen</li> <li>-Liikenteen lisääntyminen ja uusien teiden rakentamisen tarve</li> </ul>

Kuva 47. SWOT-analyysi: Golfkenttä



### 9.3.3 Kulttuurihistoriallisesti arvokas aluekokonaisuus (suositellaan alueen rajausta kaavaan)

Vahvuudet	Heikkoudet
<ul style="list-style-type: none"> <li>-Alueen kehittyminen arvoja monipuolisesti huomioiden</li> <li>-Aiemmassa maisemaselvityksessä esim. maakunta-kaavatason arvokohteiden rajaus oli pienempi. Vanhan kaavan laatimisen jälkeen tunnistettiin lisää arvokohteita (mm. perinnebiotoopit, rakennuskohteet). Nyt tunnistetut maiseman arvot on mahdollista ottaa huomioon kaavatyön yhteydessä</li> <li>-Laajan kulttuuriympäristöalueen säilyminen alueen länsiosassa</li> <li>-Peltoalueen säilyminen maisemapeltona</li> </ul>	<ul style="list-style-type: none"> <li>-Rakentaminen kulttuuriympäristöltään ja maisemallisesti arvokkaalle alueelle</li> <li>-Pellon poistuminen viljelykäytöstä</li> </ul>
Mahdollisuudet	Uhat
<ul style="list-style-type: none"> <li>-Lisää asukkaita alueelle, alueen arvojen hyödyntäminen osana asuinalueita.</li> <li>-Asuinalueen identiteetin vahvistuminen arvojen kautta</li> <li>-Kulttuurimaiseman kokemisen mahdollistuminen</li> <li>-Virkistysreitiverkon kehittäminen</li> <li>-Ulkoilumahdollisuuksien parantuminen</li> <li>-Pääsy veden ääreen</li> </ul>	<ul style="list-style-type: none"> <li>-Arvojen heikentyminen</li> <li>-Asutuksen lisääntymisen aiheuttama tarve parantaa tieyhteyksiä ja sitä kautta vanhojen tielinjausten hahmottamisen heikentyminen maisemassa</li> </ul>

Kuva 48. SWOT-analyysi: Kulttuurihistoriallisesti arvokas aluekokonaisuus

### 9.3.4 "Keskusta"-alue (C)

Vahvuudet	Heikkoudet
<ul style="list-style-type: none"> <li>-Asukkailla lähiluonto lähellä</li> <li>-Keskustan hahmottuminen ja selkiytymien</li> <li>-Jalankulun ja pyöräilyn yhteyksien kehittyminen (turvallisuus)</li> </ul>	<ul style="list-style-type: none"> <li>-Liikenteen ja liikennemelun lisääntyminen kulttuurimaisema-alueella</li> </ul>
Mahdollisuudet	Uhat
<ul style="list-style-type: none"> <li>-Läpikulkuliikenteen siirtyminen uudelle ohitus-tielle rauhoittaa Kaitavedentien liikennettä ja ajonopeuksia.</li> <li>-Korttelipuistojen kehittäminen osana keskustaa</li> </ul>	<ul style="list-style-type: none"> <li>-Uuden (korkeamman) rakentamisen näkyminen vieraana elementtinä kulttuurimaiseman silhuetissa</li> <li>-Lisääntyvän asutuksen/ virkistyskäytön aiheuttama maaston kuluminen ja roskaantuminen</li> </ul>

Kuva 49. SWOT-analyysi: "Keskusta"-alue

## 10 Lähdeluettelo

- Fingrid. (2003). *Fingrid Louhi karttapalvelu*. Noudettu osoitteesta Fingrid.fi:  
<https://karttapalaute.fingrid.fi/?link=hDzo>
- Kajanus, M. (2007). *Nurmi-Sorilan ja Tarastejärven osayleiskaavojen hulevesiselvitys*. Tampere: Tampereen kaupunki.
- Luoto, K. (2006). *Nurmi-Sorilan osayleiskaava-alueen arkeologinen inventointi 2006*. Tampere: Pirkanmaan maakuntamuseob kulttuuriympäristöyksikkö.
- Luoto, K. (2010). *Tampere Nurmi-Sorilan osayleiskaava-alueen arkeologinen täydennysinventointi 2010*. Tampere: Pirkanmaan maakuntamuseon kulttuuriympäristöyksikkö.
- Museovirasto. (2009). *Valtakunnallisesti merkittävät rakennetut kulttuuriympäristöt RKY*. Noudettu osoitteesta <http://www.rky.fi/>
- Pirkanmaan liitto. (2014). *Hyvät ja yhtenäiset peltoalueet Pirkanmaalla*.
- Pirkanmaan liitto. (2016). *Pirkanmaan maakunnallisesti arvokkaat rakennetut kulttuuriympäristöt*.
- Pirkanmaan liitto. (2017). *Pirkanmaan maakuntakaava 2040: Kaavamerkinnot ja -määräykset*. Tampere: Pirkanmaan liitto.
- Pirkanmaan liitto. (2017). *Pirkanmaan maakuntakaavan 2040 aineisto*. Haettu 2023 osoitteesta <https://maakuntakaava2040.pirkanmaa.fi/>
- ProAgria Etelä-Suomi ry. (2018). *Pohjois-Tampereen maatilaselvitys*.
- Sohn, A.-M. (2008). *Järvellisyys esikaupunkialueella - esimerkinä Tampereen Nurmi-Sorila*. Tampereen teknillinen yliopisto.
- Tampere kaupunki. (2023). *Oskari*. Noudettu osoitteesta Tampereen karttapalvelu:  
<https://kartat.tampere.fi/oskari/>
- Tampereen kaavoitusyksikkö. (2023). *Kaava 8475*. Noudettu osoitteesta Tampereen kaupungin verkkosivut: <https://ekstrat.tampere.fi/cgi-bin/kaava/kaavadoc?8475>
- Tampereen kaupungin kaupunkiympäristön kehittäminen. (2008). *Tampereen Aitolahden ja Teiskon rakennuskulttuuri*.
- Tampereen kaupunki. (2007). *Aitolahden kulttuuriympäristöinventointi*. Tampere: Tampereen kaupunki: Suunnittelupalvelut/Yleiskaavoitus.
- Tampereen kaupunki. (2008). *Ympäristö- ja maisemaselvitys*. Tampere: Tampereen kaupunki.
- Tampereen kaupunki. (2015). *Tampereen Aitolahden ja Teiskon kulttuuriympäristöselvitys*. Tampereen kaupunki.

Tampereen kaupunki. (2016). *Nurmi-Sorilan osayleiskaava*. Haettu 2023 osoitteesta Tampereen kaupungin verkkosivut: <https://www.tampere.fi/kaupunkisuunnittelu/kaupunkiymparisto-uudistuu/nurmi-sorilan-osayleiskaava>

Tampereen kaupunki. (2018). *Olkahinen, Aitovuori, asemakaava nro 8508*. Noudettu osoitteesta Tampereen kaupungin verkkosivut: <https://www.tampere.fi/kaupunkisuunnittelu/kaupunkiymparisto-uudistuu/olkahinen-aitovuori-asekaava-nro-8508>

Tampereen kaupunki. (2022). *Pohjois-Tampereen strateginen yleiskaava*. Tampere: Tampereen kaupunki.

Tampereen kaupunki. (2022). *Pohjois-Tampereen strateginen yleiskaava*. Noudettu osoitteesta Tampereen kaupungin verkkosivut: <https://www.tampere.fi/kaupunkisuunnittelu/kaupunkiymparisto-uudistuu/pohjois-tampereen-strateginen-yleiskaava-0>

Tampereen kaupunki. (2023). *Nurmi-Sorilan osayleiskaavan tarkistaminen*. Noudettu osoitteesta Tampereen kaupungin verkkosivut: [tampere.fi/nurmi-sorila](https://www.tampere.fi/nurmi-sorila)

Tampereen kaupunki. (1. 11 2023). *Osayleiskaavan suunnittelun pohjaksi valittu rakennevaihtoehto C*. Haettu 2023 osoitteesta [tampere.fi](https://www.tampere.fi): Nurmi-Sorilan osayleiskaavan tarkistaminen - Selvitysten ja kaavaluonnoksen tilanne: <https://www.tampere.fi/kaupunkisuunnittelu/kaupunkiymparisto-uudistuu/nurmi-sorilan-osayleiskaavan-tarkistaminen>

Tampereen kaupunki. (ei pvm). *Tampereen kaupungin tilastollinen vuosikirja 2018-2020*. Haettu 2023 osoitteesta <https://www.tampere.fi/sites/default/files/2022-04/Tampereen-kaupunki-tilastollinen-vuosikirja-2018-2020-FINAL.pdf>

Tampereen kaupunki: Suunnittelupalvelut/Yleiskaavoitus. (2008). *Maisema- ja Viherverkkosuunnitelma*. Tampere: Tampereen kaupunki.

Väylävirasto. (2021). *Valtatie 9 Tampere-Orivesi*. Noudettu osoitteesta Väyläviraston verkkosivut: <https://vayla.fi/vt-9-tampere-orivesi>

Ympäristöministeriö. (1993). *Maisemanhoito : maisema-aluetyöryhmän mietintö I*. Ympäristönsuojeluosasto, Työryhmän mietintö 66/1992. Ympäristöministeriö. Noudettu osoitteesta <https://helda.helsinki.fi/handle/10138/29082>

Ympäristöministeriö, Suomen ympäristökeskus SYKE. (2021). *Valtakunnallisesti arvokkaat maisema-alueet (VAMA 2021)*. Noudettu osoitteesta [https://www.ymparisto.fi/fi-FI/Luonto/Maisemat/Arvokkaat\\_maisemaalueet](https://www.ymparisto.fi/fi-FI/Luonto/Maisemat/Arvokkaat_maisemaalueet)